

目 次

雨竜町の開拓等	1
1 土地と気象	
地目別土地面積	2
気象の概況	3
2 人 口	
人口の推移	4
年齢（5歳階級）男女別人口推移（国勢調査・平成2年～令和2年）	5
住民基本台帳・年齢5歳階級別人口（平成28年～令和2年）	6
人口動態	8
産業別就業人口の推移	9
3 農林業	
年次別農業概況	10
主要作物別作付面積および収穫量	11
転作概況	12
所有形態別森林面積	13
所有形態別森林蓄積	14

4 工業・商業・事業所

工業概況	15
産業別商店数・従業者数および販売額	16
年次・産業（大分類）別事業所数および従業者数	17

5 生活

交通事故の状況	18
中空知交通災害共済の状況	19
保有車両数の状況	20
道路概況	21
町道除雪状況	22
上水道の状況	23
農業集落排水状況	24
し尿処理の状況	25
一般廃棄物ごみ処理状況	26
町営・町有住宅の状況	27
分譲宅地の分譲状況	28
住宅地等価格	29
火災件数の状況	30
救急出動件数の状況	31
消防職、団員および消防施設数の状況	32
観光客入込数	33

6 福祉・医療

国民年金取扱状況	34
国民健康保険状況	35
後期高齢者医療状況	36
重度心身障害者医療費助成状況	37
乳幼児、児童及び生徒医療費助成状況	38
ひとり親家庭等医療費助成状況	39
身体障害者数	40

7 教育・文化

小学校の概況	41
中学校の概況	42
中学校卒業者の進路別状況	43
高等養護学校の概況	44
高等養護学校卒業者の進路別状況	45
町立学校施設の概況	46
図書室の状況	47
社会教育・体育施設の状況	48
文化財	49

8 行政・財政

町議会構成図	50
町議会議員数	50
町議会審議状況	51
町議会委員会会議日数	51
町職員数の状況	52
雨竜町決算の状況 歳入	53
雨竜町決算の状況 歳出	54
一般会計性質別歳出の状況	55
町税収入状況	56
令和2年度町税収入内訳	57
一般会計町債の現在高の状況	58
一般会計基金現在高の状況	59
選挙人名簿登録者数の推移	60
各種選挙投票状況	61
各種選挙党派別得票状況	62
地域振興開発法令等指定状況	63
各町有会館の状況	64

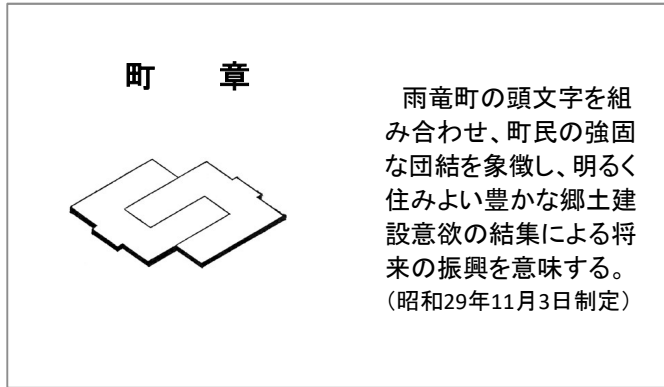
雨竜町の開拓 明治22年12月18日 (1889年)



位置	東…	東経	141°	55′	17″
	西…	東経	141°	31′	31″
	南…	北緯	43°	36′	26″
	北…	北緯	43°	44′	47″

東西…	31.80 km
南北…	15.95 km

面積 191.15 km²



町花 ダリア (昭和44年9月12日指定)
色彩と変化に富み開花期間の長いダリアは、本町の繁栄と平和を象徴している。

町木 トドマツ (昭和44年9月12日指定)
風雪に耐え風格に富み、常緑樹トドマツは、不老木として本町の限りない発展を象徴している。

雨竜町民信条

わたくしたちは、先人の開いたゆたかな土と水とをうけつぎ、誇りと責をもってよりよい雨竜町をつくります

- 1 心もからだもすこやかに りっぱに務めを果たします
- 1 明るく仲よく話し合い 楽しい家庭をつくります
- 1 きまりを守り助け合い 住みよい社会をつくります
- 1 未来をになう青少年を みんなの責任で育てます
- 1 郷土を愛し文化を高め 豊かな産業の町をつくります

(昭和44年6月20日制定)

地 目 別 土 地 面 積

(単位：㎡)

各年1月1日現在

地 目	平成28年	平成29年	平成30年	令和元年	令和2年
総面積	191,150,000	191,150,000	191,150,000	191,150,000	191,150,000
農 地	35,031,711	35,020,305	35,011,886	34,930,352	34,928,584
田	33,261,647	33,256,682	33,249,216	33,197,560	33,198,004
畑	1,770,064	1,763,623	1,762,670	1,732,792	1,730,580
宅 地	1,469,363	1,470,968	1,471,762	1,453,511	1,455,636
鉱 泉 地	-	-	-	-	-
池 沼	796,810	796,810	796,747	796,747	796,747
山 林	129,621,074	129,621,419	129,537,096	129,533,162	129,533,075
牧 場	8,967	8,967	8,967	8,967	8,967
原 野	5,335,879	5,335,534	4,968,754	4,953,310	4,952,893
雑 種 地	1,880,972	1,879,601	1,878,883	1,879,329	1,879,285
そ の 他	17,005,224	17,016,396	17,475,905	17,594,622	17,594,813

(資料：町出納室)

気象の概況

年月次	降水量			気温			降雪・積雪						
	総量	日最大	(月日)	平均	日最高	(月日)	日最低	(月日)	積雪量	日最大	(月日)	最深積雪	(月日)
	mm	mm		℃	℃		℃		cm	cm		cm	
昭和 58	1,113.0	31.5	7/30	5.5	33.8	8/16	-22.7	2/6	931.2	51.5	11/27	144	2/16
59	905.9	64.8	8/23	5.6	34.8	7/29	-23.0	2/8	907.0	33.5	1/12	169	2/22
60	1,268.8	57.3	9/1	5.9	34.3	8/10	-26.2	1/24	965.5	38.5	2/2	151	2/2
61	1,187.9	47.2	9/4	5.0	33.0	8/3	-24.0	3/4	1,393.0	45.5	1/15	219	3/18
62	1,348.0	31.8	8/26	5.5	30.8	7/26	-24.0	1/21	1,258.5	44.0	11/27	207	2/28
63	1,549.2	166.5	8/25	5.4	33.5	8/21	-21.0	2/16	1,248.0	36.0	2/25	203	2/25
平成 元	1,397.9	98.6	8/23	6.3	35.6	8/6	-20.0	2/11	813.5	49.5	1/28	156	2/5
2	1,767.6	147.1	9/3	7.2	34.4	8/3	-27.0	1/28	859.3	34.0	1/23	159	1/26
3	1,485.5	79.0	9/6	6.3	31.9	8/20	-22.0	2/20	1,239.0	47.0	1/5	181	3/2
4	1,591.9	94.3	9/25	5.1	31.6	7/28	-20.7	2/5	1,144.5	44.0	2/25	174	3/4
5] 観測未実施												
6													
7				7.7	32.3	7/27	-19.0	3/4	67.0	9.0	12/17	138	2/24
8	627.5	56.5	9/25	5.5	31.4	8/14	-23.9	2/20	383.0	31.0	3/19	158	2/3
9	932.0	59.5	8/5	6.6	31.9	7/27	-22.9	1/22	254.0	22.0	2/19	136	2/22
10	838.0	76.5	8/28	4.5	29.6	7/18	-29.2	2/7	316.0	22.0	2/11	121	2/11
11	745.5	47.5	7/21	7.4	34.9	8/9	-21.4	1/29	536.0	86.0	4/16	160	3/5
12	1,026.5	123.5	9/2	6.8	33.2	8/1	-27.6	1/27	630.0	94.0	4/20	160	3/19
13	890.0	84.0	9/4	6.2	30.2	8/14	-27.8	1/15	346.0	38.0	3/31	179	2/26
14	728.0	45.5	7/11	7.0	29.7	7/19	-24.7	1/20	377.0	32.0	11/14	122	1/19
15	646.5	47.0	10/23	6.7	29.9	8/6	-24.6	2/6	523.0	63.0	3/20	170	3/20
16	614.5	47.5	7/9	7.6	33.5	7/31	-23.2	1/25	683.0	36.0	2/4	174	2/4
17	775.0	95.0	8/21	6.3	32.3	8/4	-24.5	1/1	984.0	38.0	3/14	238	3/14
18	637.5	54.5	9/5	6.0	30.6	8/6	-21.4	1/5	376.0	21.0	2/19	193	2/19
19	766.0	44.0	9/10	*S.57～H.8は川上地区、H.9～H.18は雨竜市街地区の観測結果 H.19以降は、気象庁の観測結果（降水量のみ）									
20	777.0	42.0	12/5										
21	1,083.0	64.0	7/19										
22	1,021.5	62.5	7/29										
23	1,437.5	145.5	9/2										
24	1,232.0	85.0	9/9										
25	1,119.0	51.0	8/25										
26	1,109.5	84.5	8/5										
27	1,046.0	50.5	7/22										
28	1,195.5	96.5	8/20										
29	1,135.0	44.0	7/22										
30	1,288.5	61.5	7/11										
令和 1	1,088.0	99.0	8/9										
2	962.0	41.5	8/30										
令和2年													
(月別) 1月	21.0	5.5	1/21										
2月	42.5	9.5	2/17										
3月	88.5	37.0	3/10										
4月	44.5	8.0	4/25										
5月	90.5	27.0	5/27										
6月	48.0	10.5	6/27										
7月	45.0	17.0	7/21										
8月	148.0	41.5	8/30										
9月	73.0	29.0	9/18										
10月	157.0	27.0	10/25										
11月	137.0	24.0	11/19										
12月	67.0	9.0	12/14										

(資料：気象庁、町産業建設課)

人口の推移

年次	面積 (km ²)	世帯数	人口			人口密度 (km ² 当)	1世帯当 り平均人 員	備考
			総数	男	女			
大正 9年		994	5,863	3,022	2,841		5.9	第1回国勢調査(10. 1)
14		970	5,862	2,999	2,863		6.0	第2回国勢調査(10. 1)
昭和 5年		975	6,189	3,221	2,968		6.3	第3回国勢調査(10. 1)
10		979	6,152	3,142	3,010		6.3	第4回国勢調査(10. 1)
15		922	5,913	2,962	2,951		6.4	第5回国勢調査(10. 1)
22		1,047	6,396	3,173	3,223		6.1	第6回国勢調査(10. 1)
25		1,100	6,838	3,401	3,437		6.2	第7回国勢調査(10. 1)
30	191.52	1,177	7,225	3,590	3,635	37.7	6.1	第8回国勢調査(10. 1)
35	191.52	1,237	7,114	3,564	3,550	37.1	5.8	第9回国勢調査(10. 1)
40	191.52	1,218	6,173	3,061	3,112	32.2	5.1	第10回国勢調査(10. 1)
45	191.52	1,137	5,328	2,668	2,660	27.8	4.7	第11回国勢調査(10. 1)
45	191.52	1,105	5,209	2,543	2,666	27.2	4.7	住民基本台帳(9.30)
46	191.52	1,069	4,933	2,400	2,533	25.8	4.6	住民基本台帳(9.30)
47	191.52	1,038	4,762	2,298	2,464	24.9	4.6	住民基本台帳(9.30)
48	191.52	1,032	4,598	2,224	2,374	24.0	4.5	住民基本台帳(9.30)
49	191.52	1,037	4,504	2,167	2,337	23.5	4.3	住民基本台帳(9.30)
50	191.52	1,024	4,332	2,108	2,224	22.6	4.2	第12回国勢調査(10. 1)
50	191.52	1,027	4,394	2,124	2,270	22.9	4.3	住民基本台帳(9.30)
51	191.34	1,030	4,338	2,105	2,233	22.7	4.2	住民基本台帳(9.30)
52	191.34	1,033	4,290	2,073	2,217	22.4	4.2	住民基本台帳(9.30)
53	191.41	1,034	4,246	2,036	2,210	22.2	4.1	住民基本台帳(9.30)
54	191.41	1,025	4,181	2,006	2,175	21.8	4.1	住民基本台帳(9.30)
55	191.41	1,013	4,147	1,988	2,159	21.7	4.1	第13回国勢調査(10. 1)
55	191.41	1,064	4,149	1,982	2,167	21.7	3.9	住民基本台帳(9.30)
56	191.41	1,053	4,041	1,930	2,111	21.1	3.8	住民基本台帳(9.30)
57	191.41	1,060	3,980	1,914	2,066	20.8	3.8	住民基本台帳(9.30)
58	191.41	1,052	3,934	1,883	2,051	20.6	3.7	住民基本台帳(9.30)
59	191.41	1,140	4,039	1,950	2,089	21.1	3.5	住民基本台帳(9.30)
60	191.41	1,067	4,105	1,944	2,161	21.4	3.8	第14回国勢調査(10. 1)
60	191.41	1,219	4,097	1,971	2,126	21.4	3.4	住民基本台帳(9.30)
61	191.41	1,301	4,139	2,002	2,137	21.6	3.2	住民基本台帳(9.30)
62	191.41	1,302	4,085	1,971	2,114	21.3	3.1	住民基本台帳(9.30)
63	191.41	1,313	4,058	1,970	2,088	21.2	3.1	住民基本台帳(9.30)
平成 元年	190.91	1,366	4,048	1,982	2,066	21.2	3.0	住民基本台帳(9.30)
2	190.91	1,109	3,981	1,925	2,056	20.9	3.6	第15回国勢調査(10. 1)
2	190.91	1,374	3,984	1,947	2,037	20.9	2.9	住民基本台帳(9.30)
3	190.91	1,363	3,916	1,909	2,007	20.5	2.9	住民基本台帳(9.30)
4	190.91	1,386	3,873	1,873	2,000	20.3	2.8	住民基本台帳(9.30)
5	190.91	1,388	3,812	1,842	1,970	20.0	2.7	住民基本台帳(9.30)
6	190.91	1,413	3,806	1,830	1,976	19.9	2.7	住民基本台帳(9.30)
7	190.91	1,147	3,825	1,830	1,995	20.0	3.3	第16回国勢調査(10. 1)
7	190.91	1,437	3,806	1,827	1,979	19.9	2.6	住民基本台帳(9.30)
8	190.91	1,424	3,760	1,816	1,944	19.7	2.6	住民基本台帳(9.30)
9	190.91	1,433	3,729	1,801	1,928	19.5	2.6	住民基本台帳(9.30)
10	190.91	1,422	3,681	1,772	1,909	19.3	2.6	住民基本台帳(9.30)
11	190.91	1,402	3,628	1,744	1,884	19.0	2.6	住民基本台帳(9.30)
12	190.91	1,157	3,601	1,717	1,884	18.9	3.1	第17回国勢調査(10. 1)
12	190.91	1,391	3,568	1,717	1,851	18.7	2.6	住民基本台帳(9.30)
13	190.91	1,370	3,509	1,676	1,833	18.4	2.6	住民基本台帳(9.30)
14	190.91	1,376	3,476	1,660	1,816	18.2	2.5	住民基本台帳(9.30)
15	190.91	1,364	3,427	1,652	1,775	18.0	2.5	住民基本台帳(9.30)
16	190.91	1,352	3,343	1,613	1,730	17.5	2.5	住民基本台帳(9.30)
17	190.91	1,121	3,316	1,589	1,727	17.4	3.0	第18回国勢調査(10. 1)
17	190.91	1,335	3,246	1,567	1,679	17.0	2.4	住民基本台帳(9.30)
18	190.91	1,315	3,194	1,535	1,659	16.7	2.4	住民基本台帳(9.30)
19	190.91	1,298	3,115	1,476	1,639	16.3	2.4	住民基本台帳(9.30)
20	190.91	1,292	3,053	1,450	1,603	16.0	2.4	住民基本台帳(9.30)
21	190.91	1,296	3,022	1,448	1,574	15.8	2.3	住民基本台帳(9.30)
22	190.91	1,067	3,049	1,468	1,581	16.0	2.9	第19回国勢調査(10. 1)
22	190.91	1,278	2,945	1,416	1,529	15.4	2.3	住民基本台帳(9.30)
23	190.91	1,246	2,870	1,382	1,488	15.0	2.3	住民基本台帳(9.30)
24	190.91	1,242	2,818	1,341	1,477	14.8	2.3	住民基本台帳(9.30)
25	190.91	1,243	2,791	1,326	1,465	14.6	2.2	住民基本台帳(9.30)
26	190.91	1,217	2,693	1,286	1,407	14.1	2.2	住民基本台帳(9.30)
27	191.15	1,005	2,749	1,323	1,426	14.4	2.7	第20回国勢調査(10. 1)
27	191.15	1,213	2,630	1,258	1,372	13.8	2.2	住民基本台帳(9.30)
28	191.15	1,177	2,546	1,208	1,338	13.3	2.2	住民基本台帳(9.30)
29	191.15	1,180	2,513	1,205	1,308	13.1	2.1	住民基本台帳(9.30)
30	191.15	1,145	2,429	1,170	1,259	12.7	2.1	住民基本台帳(9.30)
令和 元年	191.15	1,116	2,350	1,145	1,205	12.3	2.1	住民基本台帳(9.30)
2	191.15	1,094	2,271	1,109	1,162	11.9	2.1	住民基本台帳(9.30)
2	191.15	926	2,389	1,165	1,224	12.5	2.6	第21回国勢調査(10. 1)

(資料：総務省統計局「国勢調査」、町総務課、住民課)

年齢（5歳階級）男女別人口推移

年 齢（5歳階級）	平成2年				平成7年				平成12年				平成17年				平成22年				平成27年				令和2年				年 齢
	総数	構成比	男	女	総数	構成比	男	女	総数	構成比	男	女	総数	構成比	男	女	総数	構成比	男	女	総数	構成比	男	女	総数	構成比	男	女	
総 数	3,981	100	1,925	2,056	3,825	100	1,830	1,995	3,601	100	1,719	1,882	3,316	100	1,589	1,727	3,049	100	1,468	1,581	2,749	100	1,323	1,426	2,389	100	1,165	1,224	総 数
年少人口 0～14歳	589	14.8	307	282	523	13.7	273	250	470	13.1	248	222	422	12.7	219	203	323	10.6	181	142	262	9.5	141	121	194	8.1	101	93	年少人口
0～4歳	174	4.4	101	73	165	4.3	83	82	145	4.0	73	72	125	3.8	67	58	80	2.6	52	28	75	2.7	35	40	48	2.0	26	22	0～4歳
5～9歳	197	4.9	100	97	164	4.3	93	71	161	4.5	83	78	136	4.1	72	64	114	3.7	61	53	75	2.7	46	29	75	3.1	33	42	5～9歳
10～14歳	218	5.5	106	112	194	5.1	97	97	164	4.6	92	72	161	4.9	80	81	129	4.2	68	61	112	4.1	60	52	71	3.0	42	29	10～14歳
生産人口15～64歳	2,598	65.3	1,282	1,316	2,404	62.8	1,183	1,221	2,152	59.8	1,064	1,088	1,877	56.6	951	926	1,700	55.7	880	820	1,445	52.6	763	682	1,186	49.6	634	552	生産人口
15～19歳	408	10.3	233	175	355	9.3	193	162	298	8.3	170	128	261	7.9	165	96	271	8.9	158	113	247	9.0	159	88	192	8.0	115	77	15～19歳
20～24歳	200	5.0	83	117	179	4.7	88	91	132	3.7	60	72	102	3.1	45	57	70	2.3	39	31	79	2.9	44	35	62	2.6	32	30	20～24歳
25～29歳	183	4.6	82	101	176	4.6	91	85	186	5.2	91	95	144	4.3	73	71	99	3.2	53	46	67	2.4	37	30	63	2.6	39	24	25～29歳
30～34歳	186	4.7	86	100	201	5.3	84	117	173	4.8	98	75	176	5.3	93	83	145	4.8	74	71	104	3.8	50	54	59	2.5	37	22	30～34歳
35～39歳	232	5.8	130	102	191	5.0	91	100	192	5.3	83	109	158	4.8	86	72	165	5.4	88	77	138	5.0	74	64	108	4.5	56	52	35～39歳
40～44歳	293	7.4	147	146	236	6.2	133	103	181	5.0	83	98	181	5.5	78	103	144	4.7	80	64	143	5.2	75	68	130	5.4	72	58	40～44歳
45～49歳	229	5.8	95	134	282	7.4	140	142	227	6.3	124	103	177	5.3	80	97	169	5.5	73	96	130	4.7	71	59	142	5.9	77	65	45～49歳
50～54歳	296	7.4	140	156	236	6.2	100	136	261	7.2	128	133	221	6.7	122	99	168	5.5	75	93	162	5.9	68	94	126	5.3	72	54	50～54歳
55～59歳	307	7.7	155	152	285	7.5	136	149	226	6.3	97	129	257	7.8	123	134	223	7.3	119	104	164	6.0	72	92	157	6.6	68	89	55～59歳
60～64歳	264	6.6	131	133	263	6.9	127	136	276	7.7	130	146	200	6.0	86	114	246	8.1	121	125	211	7.7	113	98	147	6.2	66	81	60～64歳
老年人口65歳以上	794	19.9	336	458	898	23.5	374	524	979	27.2	407	572	1,017	30.7	419	598	1,026	33.7	407	619	1,042	37.9	419	623	1,009	42.2	430	579	老年人口
65～69歳	218	5.5	90	128	243	6.4	118	125	260	7.2	121	139	249	7.5	111	138	194	6.4	81	113	240	8.7	113	127	197	8.2	102	95	65～69歳
70～74歳	192	4.8	89	103	207	5.4	86	121	220	6.1	107	113	235	7.1	109	126	238	7.8	103	135	171	6.2	74	97	224	9.4	108	116	70～74歳
75～79歳	164	4.1	69	95	186	4.9	79	107	180	5.0	63	117	191	5.7	90	101	215	7.0	95	120	219	8.0	89	130	166	6.9	71	95	75～79歳
80～84歳	114	2.9	49	65	154	4.0	56	98	154	4.3	65	89	150	4.5	49	101	160	5.2	69	91	187	6.8	77	110	184	7.7	75	109	80～84歳
85～89歳	81	2.0	33	48	67	1.8	25	42	104	2.9	33	71	126	3.8	41	85	116	3.8	30	86	120	4.4	36	84	140	5.9	54	86	85～89歳
90～94歳	24	0.6	6	18	32	0.8	10	22	42	1.2	13	29	52	1.6	16	36	78	2.6	23	55	63	2.3	18	45	63	2.6	13	50	90～94歳
95～99歳	1	0.0		1	8	0.2		8	18	0.5	5	13	12	0.4	3	9	23	0.8	6	17	35	1.3	9	26	27	1.1	5	22	95～99歳
100歳以上					1	0.0		1	1	0.0		1	2	0.1		2	2	0.1		2	7	0.3	3	4	8	0.3	2	6	100歳以上
年 齢 不 詳																													年齢不詳

(資料：総務省統計局「国勢調査」)

住民基本台帳・年齢5歳階級別人口

(1) 平成28年～平成30年

年 齢（5歳階級）	平成28年（3月31日）									平成29年（3月31日）									平成30年（3月31日）											
	合 計			日本人			外国人			合 計			日本人			外国人			合 計			日本人			外国人					
	総数	構成比	男	女	計	男	女	計	男	女	総数	構成比	男	女	計	男	女	計	男	女	総数	構成比	男	女	計	男	女	計	男	女
総 数	2,573	100.0	1,225	1,348	2,564	1,222	1,342	9	3	6	2,526	100.0	1,211	1,315	2,516	1,205	1,311	10	6	4	2,479	100.0	1,188	1,291	2,467	1,183	1,284	12	5	7
年少人口 0～14歳	262	10.2	140	122	259	138	121	3	2	1	247	9.8	131	116	244	129	115	3	2	1	231	9.3	121	110	228	119	109	3	2	1
0～4歳	83	3.2	40	43	80	38	42	3	2	1	75	3.0	39	36	73	37	36	2	2		66	2.7	37	29	64	35	29	2	2	
5～9歳	76	3.0	44	32	76	44	32	0			82	3.2	43	39	81	43	38	1		1	87	3.5	40	47	86	40	46	1		1
10～14歳	103	4.0	56	47	103	56	47	0			90	3.6	49	41	90	49	41	0			78	3.1	44	34	78	44	34	0		
生産人口15～64歳	1,343	52.2	686	657	1,337	685	652	6	1	5	1,298	51.4	671	627	1,291	667	624	7	4	3	1,257	50.7	648	609	1,248	645	603	9	3	6
15～19歳	124	4.8	66	58	124	66	58	0			119	4.7	66	53	119	66	53	0			115	4.6	63	52	114	63	51	1		1
20～24歳	90	3.5	49	41	89	49	40	1		1	82	3.2	45	37	81	44	37	1	1		80	3.2	46	34	78	45	33	2	1	1
25～29歳	69	2.7	35	34	67	35	32	2		2	75	3.0	45	30	73	44	29	2	1	1	76	3.1	45	31	74	45	29	2		2
30～34歳	107	4.2	55	52	105	54	51	2	1	1	102	4.0	56	46	100	54	46	2	2		92	3.7	51	41	90	49	41	2		2
35～39歳	139	5.4	71	68	139	71	68	0			136	5.4	70	66	135	70	65	1		1	131	5.3	71	60	130	71	59	1		1
40～44歳	137	5.3	74	63	137	74	63	0			138	5.5	73	65	138	73	65	0			138	5.6	68	70	138	68	70	0		
45～49歳	141	5.5	80	61	141	80	61	0			148	5.9	79	69	148	79	69	0			144	5.8	81	63	144	81	63	0		
50～54歳	165	6.4	73	92	164	73	91	1		1	146	5.8	69	77	145	69	76	1		1	144	5.8	71	73	144	71	73	0		
55～59歳	157	6.1	68	89	157	68	89	0			157	6.2	69	88	157	69	88	0			158	6.4	70	88	157	70	87	1		1
60～64歳	214	8.3	115	99	214	115	99	0			195	7.7	99	96	195	99	96	0			179	7.2	82	97	179	82	97	0		
老年人口65歳以上	968	37.6	399	569	968	399	569	0	0	0	981	38.8	409	572	981	409	572	0	0	0	991	40.0	419	572	991	419	572	0	0	0
65～69歳	247	9.6	120	127	247	120	127	0			240	9.5	120	120	240	120	120	0			235	9.5	123	112	235	123	112	0		
70～74歳	167	6.5	69	98	167	69	98	0			181	7.2	79	102	181	79	102	0			189	7.6	87	102	189	87	102	0		
75～79歳	193	7.5	80	113	193	80	113	0			190	7.5	76	114	190	76	114	0			181	7.3	71	110	181	71	110	0		
80歳以上	361	14.0	130	231	361	130	231	0			370	14.6	134	236	370	134	236	0			386	15.6	138	248	386	138	248	0		

(資料：北海道総合政策部地域行政局市町村課、町住民課)

住民基本台帳・年齢5歳階級別人口

(2) 令和元年・令和2年

年 齢 (5歳階級)	令和元年 (1月1日)										令和2年 (1月1日)									
	合 計				日本人			外国人			合 計				日本人			外国人		
	総数	構成比	男	女	計	男	女	計	男	女	総数	構成比	男	女	計	男	女	計	男	女
総 数	2,403	100.0	1,164	1,239	2,395	1,163	1,232	8	1	7	2,323	100.0	1,130	1,193	2,317	1,129	1,188	6	1	5
年少人口 0～14歳	213	8.9	111	102	213	111	102	0	0	0	205	8.8	105	100	205	105	100	0	0	0
0～4歳	53	2.2	25	28	53	25	28	0			49	2.1	24	25	49	24	25	0		
5～9歳	86	3.6	44	42	86	44	42	0			87	3.7	40	47	87	40	47	0		
10～14歳	74	3.1	42	32	74	42	32	0			69	3.0	41	28	69	41	28	0		
生産人口15～64歳	1,215	50.6	638	577	1,207	637	570	8	1	7	1,152	49.6	613	539	1,146	612	534	6	1	5
15～19歳	111	4.6	63	48	108	63	45	3		3	99	4.3	53	46	99	53	46	0		
20～24歳	81	3.4	46	35	79	46	33	2		2	80	3.4	48	32	76	48	28	4		4
25～29歳	67	2.8	40	27	66	40	26	1		1	66	2.8	41	25	66	41	25	0		
30～34歳	84	3.5	48	36	84	48	36	0			71	3.1	43	28	71	43	28	0		
35～39歳	123	5.1	70	53	122	69	53	1	1		115	5.0	61	54	114	60	54	1	1	
40～44歳	138	5.7	64	74	138	64	74	0			130	5.6	76	54	130	76	54	0		
45～49歳	141	5.9	81	60	141	81	60	0			152	6.5	77	75	152	77	75	0		
50～54歳	163	6.8	89	74	163	89	74	0			139	6.0	78	61	139	78	61	0		
55～59歳	141	5.9	60	81	140	60	80	1		1	153	6.6	70	83	152	70	82	1		1
60～64歳	166	6.9	77	89	166	77	89	0			147	6.3	66	81	147	66	81	0		
老年人口65歳以上	975	40.6	415	560	975	415	560	0	0	0	966	41.6	412	554	966	412	554	0	0	0
65～69歳	227	9.4	118	109	227	118	109	0			225	9.7	123	102	225	123	102	0		
70～74歳	194	8.1	93	101	194	93	101	0			201	8.7	93	108	201	93	108	0		
75～79歳	178	7.4	70	108	178	70	108	0			176	7.6	68	108	176	68	108	0		
80～84歳	178	7.4	73	105	178	73	105	0			172	7.4	69	103	172	69	103	0		
85～89歳	102	4.2	37	65	102	37	65	0			107	4.6	37	70	107	37	70	0		
90～94歳	66	2.7	17	49	66	17	49	0			59	2.5	17	42	59	17	42	0		
95～99歳	23	1.0	6	17	23	6	17	0			20	0.9	4	16	20	4	16	0		
100歳以上	7	0.3	1	6	7	1	6	0			6	0.3	1	5	6	1	5	0		

(資料：北海道総合政策部地域行政局市町村課、町住民課)

人 口 動 態

年 次	自 然 動 態			社 会 動 態			増減人口
	出 生	死 亡	増 減	転 入	転 出	増 減	
昭和 43年	85	34	51	322	814	△ 492	△ 441
44	76	41	35	278	879	△ 601	△ 566
45	64	33	31	244	707	△ 463	△ 432
46	57	41	16	190	400	△ 210	△ 194
47	57	40	17	197	389	△ 192	△ 175
48	68	33	35	224	352	△ 128	△ 93
49	51	32	19	187	327	△ 140	△ 121
50	65	36	29	122	224	△ 102	△ 73
51	41	34	7	132	179	△ 47	△ 40
52	45	23	22	154	224	△ 70	△ 48
53	44	37	7	167	203	△ 36	△ 29
54	38	39	△ 1	124	234	△ 110	△ 111
55	40	33	7	155	173	△ 18	△ 11
56	40	53	△ 13	141	232	△ 91	△ 104
57	37	38	△ 1	140	216	△ 76	△ 77
58	35	34	1	138	149	△ 11	△ 10
59	36	40	△ 4	276	189	87	83
60	36	33	3	232	181	51	54
61	33	44	△ 11	217	213	4	△ 7
62	39	46	△ 7	174	238	△ 64	△ 71
63	29	34	△ 5	233	259	△ 26	△ 31
平成 元年	37	38	△ 1	271	280	△ 9	△ 10
2	37	46	△ 9	182	239	△ 57	△ 66
3	24	36	△ 12	169	223	△ 54	△ 66
4	28	48	△ 20	200	222	△ 22	△ 42
5	25	33	△ 8	201	228	△ 27	△ 35
6	32	51	△ 19	184	201	△ 17	△ 36
7	30	43	△ 13	217	210	7	△ 6
8	24	50	△ 26	225	220	5	△ 21
9	35	43	△ 8	192	215	△ 23	△ 31
10	24	28	△ 4	167	194	△ 27	△ 31
11	22	40	△ 18	154	218	△ 64	△ 82
12	32	52	△ 20	147	183	△ 36	△ 56
13	22	42	△ 20	127	153	△ 26	△ 46
14	23	42	△ 19	164	184	△ 20	△ 39
15	21	60	△ 39	143	156	△ 13	△ 52
16	23	42	△ 19	126	179	△ 53	△ 72
17	18	48	△ 30	116	152	△ 36	△ 66
18	15	31	△ 16	97	160	△ 63	△ 79
19	14	44	△ 30	77	115	△ 38	△ 68
20	17	44	△ 27	112	120	△ 8	△ 35
21	17	38	△ 21	107	135	△ 28	△ 49
22	20	49	△ 29	76	143	△ 67	△ 96
23	15	50	△ 35	95	99	△ 4	△ 39
24	16	33	△ 17	84	99	△ 15	△ 32
25	17	35	△ 18	90	110	△ 20	△ 38
26	15	51	△ 36	53	115	△ 62	△ 98
27	8	40	△ 32	73	113	△ 40	△ 72
28	10	44	△ 34	79	111	△ 32	△ 66
29	10	32	△ 22	69	84	△ 15	△ 37
30	8	44	△ 36	38	100	△ 62	△ 98
令和 元年	13	49	△ 36	43	88	△ 45	△ 81
2	4	45	△ 41	53	77	△ 24	△ 65

平成24年までは各年度（4月～3月）、平成25年からは各年（1月～12月）での集計数
（資料：町住民課「住民基本台帳」）

産業別就業人口の推移

各年10月1日現在

区 分	常住地による従業者数(夜間ベース)											
	平成7年		平成12年		平成17年		平成22年		平成27年		令和2年	
	人 口	構成比	人 口	構成比	人 口	構成比	人 口	構成比	人 口	構成比	人 口	構成比
総 数	1,943	100	1,805	100	1,545	100	1,373	100	1,273	100	1,167	100
第1次産業総数	879	45.2	755	41.8	632	40.9	541	39.4	498	39.1	454	38.9
農 業	866	44.6	745	41.3	624	40.4	529	38.5	488	38.3	444	38.0
林 業	13	0.6	10	0.5	8	0.5	12	0.9	10	0.8	10	0.9
第2次産業総数	246	12.7	241	13.3	157	10.2	128	9.3	121	9.5	111	9.5
鉱 業	2	0.1	2	0.1	1	0.1			1		1	0.1
建設業	167	8.6	191	10.6	127	8.2	113	8.2	93	7.3	86	7.4
製造業	77	4.0	48	2.6	29	1.9	15	1.1	27	2.1	24	2.1
第3次産業総数	818	42.1	808	44.8	756	48.9	704	51.3	653	51.3	602	51.6
電気・ガス熱供給・水道業	2	0.1	1	0.1			1	0.1				
運輸・通信業	72	3.7	78	4.3	58	3.8	59	4.3	39	3.1	47	4.0
卸売・小売業、飲食店	169	8.7	187	10.4	174	11.2	154	11.2	122	9.6	103	8.8
金融・保険業	9	0.5	14	0.8	8	0.5	4	0.3	5	0.4	2	0.2
不動産業									12	0.9	6	0.5
サービス業	470	24.2	436	24.1	436	28.2	411	29.9	397	31.2	367	31.4
公 務	96	4.9	92	5.1	80	5.2	75	5.5	78	6.1	77	6.6
分類不能の産業			1	0.1					1	0.1		0.0

(資料：総務省統計局「国勢調査」)

年次別農業概況

各年2月1日現在

年次	農家数 ※注3				農家人口			経営耕地面積 ※注1			
	総数	専業農家	1種兼業農家	2種兼業農家	総数	うち農業従事者	うち150日以上従事者	総面積	田 ※注2 ※注4	畑	樹園地
	戸	戸	戸	戸	人	人	人	ha	ha	ha	ha
昭和 51年	620	284	269	67	2,952	1,818	1,158	3,281.56	3,088.24	192.96	0.36
52	612	296	255	61	2,867	1,668	1,152	3,336.24	3,153.35	182.54	0.35
53	609	282	271	56	2,848	1,660	1,108	3,368.89	3,179.60	187.99	1.30
54	598	255	286	57	2,787	1,614	1,086	3,379.26	3,185.80	192.89	0.57
55 (1980)	584	180	330	74	2,709	1,643	762	3,368.94	3,192.45	176.49	-
56	577	188	333	56	2,650	1,625	965	3,367.84	3,196.41	171.43	-
57	574	190	303	81	2,576	1,638	931	3,409.04	3,270.17	138.87	-
58	568	165	311	92	2,534	1,617	932	3,413.21	3,238.17	175.04	-
59	560	155	347	58	2,450	1,667	932	3,403.68	3,232.65	171.03	-
60 (1985)	558	133	328	97	2,438	1,597	715	3,441.71	3,252.78	188.93	-
61	553	169	306	78	2,401		786	3,436.75	3,250.02	186.73	-
62	550	173	297	80	2,347		890	3,465.47	3,252.15	213.32	-
63	531	153	312	66	2,251	1,499	886	3,416.30	3,247.51	168.79	-
平成 元年	516	165	294	57	2,169		889	3,427.73	3,242.83	184.90	-
2 (1990)	468	161	243	64	1,983	1,267	690	3,402.15	3,223.72	178.43	-
3	485	169	257	59	2,027		868	3,421.96	3,239.55	182.41	-
4	472	168	242	62	1,929		845	3,430.81	3,239.96	190.85	-
5	457	173	226	58	1,820	1,260	814	3,435.79	3,240.60	195.19	-
6	439	174	212	53	1,753		776	3,422.33	3,228.84	193.49	-
7 (1995)	427	156	209	62	1,696	1,133	657	3,430.61	3,230.86	199.75	-
8	416	181	180	55	1,626		775	3,427.48	3,216.60	210.88	-
9	404	183	171	50	1,588		758	3,430.06	3,219.98	210.08	-
10	395	124	205	66	1,542	1,039	650	3,342.17	3,208.51	133.66	-
11	393	122	206	65	1,529		663	3,344.81	3,211.29	133.52	-
12 (2000)	411	112	197	102	1,550	943	589	3,351.90	3,215.28	136.62	-
17 (2005)	304	116	131	57	1,067	788	520	3,331.68	3,149.82	181.86	-
22 (2010)	232	133	70	29	876	622	445	3,362	3,227	134	-
27 (2015)	191	84	92	15	714	509	386	3,382	3,238	144	-
令和 2 (2020)	163	113	1	49	469	281	188	2,958	2,446	512	-

注1 牧草、放牧地、未利用地を除く。

注2 平成27年度までの田の数値は、稲作田、転作田、不作付田の合計。

注3 令和2年に実施した2020農林業センサスから調査項目の変更に伴い、専業農家、1種兼業農家、2種兼業農家の数値の把握が困難となった。同統計調査以降は、変更後の項目である主業農家、準主業農家、副業農家の数値を記載。

注4 令和2年に実施した2020農林業センサスから経営耕地面積の集計方法変更により、田のうち、転作田については、生産作物の実態に応じ、畑で計上している。

(資料：世界農林業センサス、農林業センサス、北海道農業基本調査(平成11年まで))

主要作物別 作付面積および収穫量

各年中

作物	平成27年		平成28年		平成29年		平成30年		令和元年	
	面積	収穫量	面積	収穫量	面積	収穫量	面積	収穫量	面積	収穫量
	ha	t	ha	t	ha	t	ha	t	ha	t
水 稲	2,280	13,000	2,210	12,500	2,200	12,600	2,190	10,900	2,180	12,800
小 麦	120	420	122	462	124	353	124	296	125	439
大 豆	29	60	33	56	36	58	30	35	43	49
そ ば	381	245	420	189	375	233	368	149	406	271

(資料：農林水産省北海道農政事務所)

転 作 概 況

(各年中～ 単位 a・戸)

作 物	平成28年	平成29年	平成30年	令和元年	令和2年
水 田 本 地 面 積	296,833	296,105	295,308	293,455	292,339
稲作作付面積(含加工用米)	226,472	218,445	217,525	216,178	218,850
耕 作 農 家 戸 数	197	190	184	178	173
稲 作 作 付 農 家 戸 数	161	155	148	147	143
転作等実施農家戸数	182	175	173	163	155
転 作 等 面 積 合 計	70,361	77,660	77,783	77,277	73,489
小 麦	10,858	11,494	10,435	11,762	11,258
大 豆	2,257	2,576	2,121	3,293	3,708
飼 料 作 物	1,628	7,748	5,876	8,128	8,268
そ ば	39,040	34,478	33,978	36,116	37,512
小 豆	467	237	226	297	101
メ ロ ン	998	889	839	778	822
そ の 他 野 菜	2,009	1,850	2,568	1,604	1,587
花 き	235	272	130	133	91
地 力 増 進 他	3,894	4,133	4,442	3,375	3,479
土 地 区 画 整 理	8,975	13,983	17,168	11,791	6,663

(資料：町産業建設課、きたそらち農業協同組合)

所有形態別森林面積

(単位：h a)

各年4月1日現在

地 目	平成27年	平成28年	平成29年	平成30年	令和元年
総 面 積	13,393	13,391	13,390	13,391	13,389
国 有 林	6,696	6,696	6,696	6,696	6,696
道 有 林	4,463	4,460	4,460	4,460	4,460
町 有 林	705	707	707	484	484
民 有 林	1,529	1,528	1,527	1,751	1,749
天 然 林	10,166	10,263	10,273	10,274	10,273
国 有 林	4,655	4,655	4,655	4,655	4,655
道 有 林	4,271	4,346	4,346	4,346	4,346
町 有 林	344	366	366	312	312
民 有 林	896	896	906	961	960
人 工 林	1,670	1,649	1,646	1,647	1,646
国 有 林	772	772	772	772	772
道 有 林	21	22	22	22	22
町 有 林	350	330	330	161	161
民 有 林	527	525	522	692	691
無立木地・その他	1,557	1,479	1,471	1,470	1,470
国 有 林	1,269	1,269	1,269	1,269	1,269
道 有 林	171	92	92	92	92
町 有 林	11	11	11	11	11
民 有 林	106	107	99	98	98

(資料：北海道水産林務部「北海道林業統計」)

所有形態別森林蓄積

(単位：千m³)

各年4月1日現在

地 目	平成27年	平成28年	平成29年	平成30年	令和元年
蓄 積 量	1,176	1,182	1,242	1,304	1,309
国有林	587	587	587	639	639
道有林	263	272	326	331	331
町有林	129	125	128	77	79
民有林	197	198	201	257	260
針葉樹林	373	365	370	394	410
国有林	158	158	158	178	178
道有林	27	28	29	30	43
町有林	91	83	86	41	42
民有林	97	96	97	145	147
広葉樹林	803	817	872	910	899
国有林	429	429	429	461	461
道有林	236	244	297	301	288
町有林	38	42	42	36	37
民有林	100	102	104	112	113

(資料：北海道水産林務部「北海道林業統計」)

工 業 概 況

(単位金額：万円)

各年12月31日現在

年 次	事業所数	従業者数		現金給与額	原材料・燃料電力の使用額及び委託生産費	製造品出荷額等
			常用労働者			
昭和 56年	(5)	(104)	(102)	(14,411)	(6,867)	(47,581)
57	(5)	(94)	(93)	(15,688)	(6,738)	(55,913)
58	7	101	99	20,491	9,111	55,444
59	(5)	(98)	(97)	(17,148)	(4,181)	(30,260)
60	4	84	84	15,545	1,897	21,866
61	(2)	(x)	(x)	(x)	(x)	(x)
62	4	33	33	4,569	1,306	8,134
63	5	35	35	6,695	6,222	30,416
平成 元年	3	x	x	x	x	x
2	2	x	x	x	x	x
3	(2)	(x)	(x)	(x)	(x)	(x)
4	5	63	63	6,969	28,547	40,548
5	7	90	90	9,238	5,336	19,832
6	6	91	87	17,466	26,845	66,353
7	5	85	85	16,780	31,175	58,331
8	4	32	32	9,160	26,783	53,107
9	3	(x)	(x)	(x)	(x)	(x)
10	2	(x)	(x)	(x)	(x)	(x)
11	2	(x)	(x)	(x)	(x)	(x)
12	2	(x)	(x)	(x)	(x)	(x)
13	2	(x)	(x)	(x)	(x)	(x)
14	-	-	-	-	-	-
15	-	-	-	-	-	-
16	-	-	-	-	-	-
17	-	-	-	-	-	-
18	-	-	-	-	-	-
19	-	-	-	-	-	-
20	-	-	-	-	-	-
21	-	-	-	-	-	-
22	-	-	-	-	-	-
23	-	-	-	-	-	-
24	-	-	-	-	-	-
25	-	-	-	-	-	-
26	-	-	-	-	-	-
27	-	-	-	-	-	-
28	-	-	-	-	-	-
29	-	-	-	-	-	-
30	-	-	-	-	-	-
令和 元年	-	-	-	-	-	-
2	-	-	-	-	-	-

(資料：総務省・経済産業省「工業統計調査」)

* () 内は、従業者数4人以上の事業所の数値である。X印は個人が特定されるおそれがあることから秘匿化されているものである。

* 平成14年より特定業種に属する従業者数3人以下の事業所の調査を中止。

* 経済センサ活動調査の創設に伴い、平成22年より従業者数3人以下の事業所は調査の対象から除外。

* 「従業者数」は、調査期日における常用労働者数と個人事業主および家族従業者数の合計である。

* 「製造品出荷額等」は、その年の製造品出荷額、加工賃収入額および修理料収入額の合計である。

産業別商店数・従業者数および販売額

(単位：年間販売額 万円)

産業中分類	平成11年			平成14年			平成16年			平成19年		
	商店数	従業者数	年間販売高	商店数	従業者数	年間販売高	商店数	従業者数	年間販売高	商店数	従業者数	年間販売高
事業所(卸売業・小売業)総数	44	195	240,728	40	182	259,426	37	159	257,633	36	165	280,945
卸売業	5	14	9,567	5	12	6,407	5	12	40,290	5	17	47,253
小売業	39	181	231,161	35	170	253,019	32	147	217,343	31	148	233,692
各種商品小売業												-
織物・衣服・身の回り品小売業	5	X	X	4	7	1,137	4	6	50	4	7	534
飲食料品小売業	13	98	80,817	13	104	117,998	15	93	103,775	10	86	110,817
機械器具小売業	2	X	X	3	7	17,765	2	3	X	2	6	X
その他の小売業	5	13	9,250	5	12	9,850	3	9	X	4	10	7,435
無店舗小売業	14	59	139,022	10	40	106,269	8	36	102,786	11	39	X
産業中分類	平成21年			平成24年			平成26年			平成28年		
	商店数	従業者数	年間販売高	商店数	従業者数	年間販売高	商店数	従業者数	年間販売高	商店数	従業者数	年間販売高
事業所(卸売業・小売業)総数	34	213		26	141	253,112	24	128	326,463	25	122	371,200
卸売業	5	30		3	9	70,493	5	25	212,981	3	9	71,700
小売業	29	183		23	132	182,619	19	103	113,482	22	113	299,500
各種商品小売業										-	-	-
織物・衣服・身の回り品小売業	3	5		3	7	500	3	8	228	3	4	300
飲食料品小売業	11	123		8	75	72,200	6	63	61,064	7	68	192,900
機械器具小売業	3	6		3	6	3,600	3	4	4,987	4	10	8,500
その他の小売業	12	49		9	44	106,400	7	28	47,203	8	31	97,800
無店舗小売業										-	-	-

(資料：経済産業省「商業統計(H19まで、及びH26)」、総務省統計局「経済センサス基礎調査(H21)、同活動調査(H24、H28)」)

* 調査期日は、平成11年・21年・26年は7月1日、14年・16年・19年・28年は6月1日、24年は2月1日現在である。

* 平成20年4月1日適用により、日本標準産業分類の第12回改訂が行われたため、平成21年以降は別様式で掲載した。

(平成21年経済センサスは基礎調査のため年間販売額は調査されていない。)

* 「従業者数」は、各調査日現在の有給役員、個人業主、家族従業者、常時雇用者の合計である。

* 「年間販売額」は、各調査日の前日から起算して前年1か年間の有体商品の販売額である。

年次・産業（大分類）別事業所数および従業者数

産業中分類	平成11年（民営）		平成13年		平成16年		平成18年	
	事業所数	従業者数	事業所数	従業者数	事業所数	従業者数	事業所数	従業者数
全産業（A～M）	128	942	141	1,155	118	853	131	1,136
A 農業	4	72	7	87	5	54	6	59
B 林業								
C 漁業								
非農林漁業（D～M）	124	870	134	1,068	113	799	125	1,077
D 鉱業	-	-	-	-	-	-	-	-
E 建設業	19	139	17	126	15	97	14	125
F 製造業	4	31	3	15	1	3	2	5
G 電気・ガス・熱供給・水道業	-	-	-	-	-	-	-	-
H 運輸業・通信業	3	34	5	58	4	57	4	59
I 卸売業、小売業、飲食店	59	271	54	236	53	229	52	260
J 金融・保険業	2	6	2	5	2	6	2	5
K 不動産業	-	-	-	-	1	2	1	1
L サービス業	37	389	45	533	10	235	43	540
M 公務（他に分類されないもの）	-	-	8	95	27	170	7	82

産業中分類	平成21年		平成24年（民営）		平成26年		平成28年	
	事業所数	従業者数	事業所数	従業者数	事業所数	従業者数	事業所数	従業者数
全産業（A～S）	131	1,213	118	915	127	1,155	105	908
A 農業、林業	9	84	11	123	14	121	13	132
B 漁業	-	-	-	-	-	-	-	-
非農林漁業（C～S）	122	1,129	107	792	113	1,034	92	776
C 鉱業、採石業、砂利採取業	-	-	-	-	-	-	-	-
D 建設業	16	122	14	69	13	77	14	86
E 製造業	2	5	1	2	1	2	1	2
F 電気・ガス・熱供給・水道業	-	-	-	-	-	-	-	-
G 情報通信業	-	-	-	-	-	-	-	-
H 運輸業、郵便業	4	72	4	87	5	88	6	73
I 卸売業、小売業	34	213	28	167	28	164	26	134
J 金融業、保険業	2	4	3	10	2	3	3	10
K 不動産業、物品賃貸業	2	2	1	0	2	11	1	2
L 学術研究、専門技術サービス業	2	7	2	6	4	9	2	4
M 宿泊業、飲食サービス業	15	54	14	47	12	49	11	57
N 生活関連サービス業、娯楽業	8	21	8	21	10	20	11	34
O 教育、学習支援業	3	169	3	5	4	159	1	3
P 医療、福祉	8	219	9	213	9	237	8	234
Q 複合サービス事業	4	20	3	10	4	17	3	10
R サービス業（他に分類されないもの）	16	153	17	155	14	128	5	127
S 公務（他に分類されるものを除く）	6	68	-	-	5	70	-	-

（資料：総務省統計局「事業所・企業統計調査」・「経済センサス」）

*調査期日は、平成11年・21年・26年は7月1日、13年・18年は10月1日、16年、28年は6月1日、24年は2月1日現在である。

*平成20年4月1日適用により、日本標準産業分類の第12回改訂が行われたため、平成21年以降は別様式で掲載した。

*平成11年の事業所・企業調査（簡易調査）および平成24年、28年の経済センサス活動調査は、民営事業所を対象として調査された。

交 通 事 故 の 状 況

各年中

年 次	全 道			旭川方面管内			深川警察署管内			雨 竜 町		
	発生	死者	傷者	発生	死者	傷者	発生	死者	傷者	発生	死者	傷者
平成28年	11,329	158	13,489	1,069	22	1,318	44	0	53	2	0	2
平成29年	10,815	148	12,673	942	22	1,137	32	0	37	1	0	1
平成30年	9,931	141	11,494	987	32	1,168	32	3	35	2	0	3
令和元年	9,595	152	11,046	924	26	1,086	32	1	34	0	0	0
令和2年	7,898	144	9,043	717	16	854	29	1	40	1	0	1

(資料：深川警察署)

中空知交通災害共済の状況（雨竜町分）

(金額単位：円)

各年度中

年 度	共 済 掛 金			見 舞 金	
	加入者数 1)	加入率 (%)	掛金総額	支給件数	支給金額
平成28年度	1,312	50.99	524,800	4	110,000
平成29年度	1,285	50.87	514,000	4	465,000
平成30年度	1,246	50.26	498,400	1	25,000
令和元年度	1,189	49.94	475,600	2	245,000
令和2年度	1,144	49.55	457,600	0	0

注 各年度末現在

(資料：中空知広域市町村圏組合)

保有車両数の状況

区 分		平成28年	平成29年	平成30年	令和元年	令和2年
総 車 両 数		2,423	2,422	2,431	2,290	2,268
貨物用	普 通 車	118	122	124	125	125
	小 型 車	196	192	191	185	185
	被 牽 引 車	2	2	2	2	2
乗合用	普 通 車	5	5	5	4	4
	小 型 車	3	3	3	4	3
乗用	普 通 車	426	444	469	460	470
	小 型 車	556	528	509	493	480
特 種 車		33	31	32	31	31
大 型 特 殊 車		36	36	37	38	38
小 型 二 輪 車		41	47	49	52	57
軽自動車	貨 物 車	482	481	485	464	458
	乗 用 車	445	451	447	432	415
	そ の 他	80	80	78	…	…

注 令和元年度以降、軽自動車のうち、その他区分の数値は国による集計が行われていないことから数値が得られないものとした。

(資料：北海道運輸局旭川陸運支局・町出納室)

雨竜町道路概況

(1) 国 道

各年度4月1日現在

年次	路線数	実延長	改良・未改良別延長			舗装道・砂利道別延長			うち 橋梁	
			改良済延長	未改良延長	改良率	舗装道延長	砂利道延長	舗装率	橋数	延長
平成28年度	1	km 12.4	km 12.4	km 0.0	% 100.0	km 12.4	km 0.0	% 100.0	6	m 407
29年度	1	12.4	12.4	0.0	100.0	12.4	0.0	100.0	6	407
30年度	1	12.4	12.4	0.0	100.0	12.4	0.0	100.0	6	407
令和元年度	1	12.4	12.4	0.0	100.0	12.4	0.0	100.0	6	407
2年度	1	12.4	12.4	0.0	100.0	12.4	0.0	100.0	6	407

(2) 道 道

各年度4月1日現在

年次	路線数	実延長	改良・未改良別延長			舗装道・砂利道別延長			うち 橋梁	
			改良済延長	未改良延長	改良率	舗装道延長	砂利道延長	舗装率	橋数	延長
平成28年度	3	km 16.3	km 15.1	km 1.2	% 93.0	km 14.9	km 1.4	% 91.7	10	m 438
29年度	3	16.3	15.1	1.2	93.0	14.9	1.4	91.7	9	252
30年度	3	16.3	15.1	1.2	93.0	14.9	1.4	91.7	9	252
令和元年度	3	16.3	15.1	1.2	93.0	14.9	1.4	91.7	9	252
2年度	3	16.3	15.1	1.2	93.0	14.9	1.4	91.7	9	252

(2) 町 道

各年度4月1日現在

年次	路線数	実延長	改良・未改良別延長			舗装道・砂利道別延長			うち 橋梁	
			改良済延長	未改良延長	改良率	舗装道延長	砂利道延長	舗装率	橋数	延長
平成28年度	129	km 144.523	km 106.707	km 36.013	% 74.8	km 106.344	km 36.376	% 74.5	19	m 458.9
29年度	129	144.511	106.677	36.013	73.8	106.314	36.376	73.5	20	539.3
30年度	129	144.393	106.567	36.013	73.8	106.428	36.152	73.7	20	539.3
令和元年度	129	144.390	106.444	36.013	73.7	106.444	36.131	73.7	20	539.3
2年度	129	144.390	106.562	36.013	73.7	106.444	36.131	73.7	20	539.3

町道除雪状況

(単位：km)

各年3月1日現在

年次	道路実延長	除雪道路延長	除雪率 (%)
平成24年	142.6	101.4	71.1
平成25年	142.6	101.4	71.1
平成26年	142.6	100.8	70.7
平成27年	142.6	100.8	70.7
平成28年	142.6	100.8	70.7
平成29年	142.6	100.8	70.7
平成30年	142.6	100.8	70.7
令和元年	142.6	100.2	70.3
令和2年	142.6	100.5	70.5

(資料：町産業建設課)

上水道の状況

各年度中

区 分	平成28年度	平成29年度	平成30年度	令和元年度	令和2年度
1 配水量	291,008	285,019	264,373	266,294	282,991
(1日平均)	797	781	724	728	775
2 給水量	234,721	223,719	223,256	217,087	212,412
(1日平均)	643	613	612	595	582
家事用	151,822	146,961	145,236	145,914	147,392
業務用	59,825	55,921	54,532	52,669	49,340
浴場用	22,883	20,671	23,255	18,475	15,672
臨時用	191	166	233	29	8
3 水道料金	71,645,420	68,733,630	68,068,305	66,397,530	65,145,535
4 行政区域人口	2,526	2,479	2,381	2,309	2,241
5 給水区域人口	2,526	2,479	2,381	2,309	2,241
6 給水実績人口	2,504	2,472	2,376	2,306	2,234

注 人口は年度末

(資料：西空知広域水道企業団)

農業集落排水状況

各年度末

区 分	平成28年度	平成29年度	平成30年度	令和元年度	令和2年度
水洗化普及状況					
水洗化可能区域戸数	691	683	671	650	652
水洗化加入区域戸数	662	659	648	628	630
水洗化率 (%)	95.8	96.5	96.6	96.6	96.6
管渠延長 (m)	19,519	19,519	19,519	19,519	19,519
年間処理水量 (m ³)	178,249	163,657	171,106	168,397	163,811
使 用 料 (千 円)	1,382	1,382	1,382	1,408	1,408

(資料：町産業建設課)

し尿処理の状況

(単位 ; 件、Kℓ)

年 度	し尿くみ取り		浄化槽汚泥くみ取り		合 計	
	便槽数	数 量	便槽数	数 量	便槽数	数 量
平成19年度	670	428.9	416	536.6	1,086	965.5
20年度	572	322.5	483	600.6	1,055	923.1
21年度	550	315.7	497	598.4	1,047	914.1
22年度	556	327.2	477	598.9	1,033	926.1
23年度	522	304.0	491	601.4	1,013	905.4
24年度	516	316.7	499	618.1	1,015	934.8
25年度	491	291.8	485	578.5	976	870.3
26年度	471	295.0	501	613.9	972	908.9
27年度	461	254.3	493	593.6	954	847.9
28年度	477	254.5	494	592.3	971	846.8
29年度	494	249.6	502	606.4	996	856.0
30年度	505	247.1	497	582.5	1,002	829.6
令和元年度	486	238.0	509	638.9	995	876.9
2年度	398	195.8	532	643.7	930	839.5

注 令和3年4月1日現在くみ取り104戸、合併浄化槽171戸

(資料 : 町住民課)

一般廃棄物ごみ処理状況

(単位：t)

年 度	リサイクル搬入処理分							雨竜町一般廃棄物最終処分場 埋立処理分		
	可燃ごみ	生ごみ	不燃ごみ	粗大ごみ	資源ごみ	合計	うち焼却処分	一般ごみ	その他	合計
平成 16年度	337	209	40	42	84	711	361	493	115	608
17年度	323	204	45	44	89	704	359	14	130	143
18年度	336	194	49	39	77	695	390	15	132	147
19年度	336	191	46	32	78	682	388	13	92	105
20年度	330	172	41	33	72	649	376	45	73	118
21年度	333	164	53	44	70	665	375	54	111	165
22年度	355	162	57	44	64	683	396	212	103	315
23年度	339	152	55	43	64	653	379	23	145	168
24年度	359	161	48	43	65	676	397	102	102	204
25年度	388	167	53	61	69	737	440	29	100	128
26年度	367	161	36	44	64	672	411	28	112	140
27年度	383	158	36	55	56	689	428	0	172	172
28年度	360	136	30	58	53	637	403	61	34	95
29年度	372	144	31	50	47	644	417	17	69	86
30年度	373	133	32	57	43	640	418	28	42	70
令和 元年度	349	138	32	50	47	616	403	59	41	99
2年度	338	137	32	43	29	588	393	48	39	86

注1 リサイクル処理「うち焼却分」は、平成24年度までエコバレー、平成25年度からエネクリーンで焼却。

注2 町処分場処理「その他」は、中間処理残渣（汚泥）。

(資料：町住民課)

町 営 ・ 町 有 住 宅 の 状 況

1 町 営 住 宅

その1 管理戸数及び建築戸数

各年4月1日現在

区 分	平成28年	平成29年	平成30年	令和元年	令和2年
管 理 戸 数					
旧1種	38	38	38	38	38
旧2種	118	118	118	118	118
新 法	52	52	52	52	52
計	208	208	208	208	208
う ち 建 設 戸 数					
旧1種	-	-	-	-	-
旧2種	-	-	-	-	-
新 法	-	-	-	-	-
計	-	-	-	-	-

その2 団地別戸数

令和3年4月1日現在

団 地 名	所属行政区	1 種	2 種	新 法	計
総 計		38	118	52	208
寿 団 地	8町内	4			4
尾 白 利 加 団 地	8町内	8	17		25
第 2 満 寿 団 地	9町内	6	33		39
平 和 団 地	7町内	10	22		32
平 和 東 団 地	7町内	4	16		20
追 分 B 団 地	11町内		8		8
追 分 南 団 地	11町内	2	10		12
と ど ま っ 団 地	7町内	2	8		10
み ど り 団 地	10町内	2	4		6
第 2 み ど り 団 地	10町内			52	52

2 特定公共賃貸住宅

令和3年4月1日現在

団 地 名	所属行政区	戸 数	建 設 年 度	摘 要
総 計		46		
追 分 南 団 地	11町内	6	平成5年度	単 身 者 向
み ど り 団 地	10町内	12	平成8年度	単 身 者 向
第 2 み ど り 団 地	10町内	4	平成10年度	一 般 世 帯 用
第 2 み ど り 団 地	10町内	4	平成12年度	一 般 世 帯 用
第 2 み ど り 団 地	10町内	4	平成17年度	一 般 世 帯 用
第 2 み ど り 団 地	10町内	4	平成18年度	一 般 世 帯 用
第 2 み ど り 団 地	10町内	6	平成19年度	一 般 世 帯 用
第 2 み ど り 団 地	10町内	6	平成20年度	一 般 世 帯 用

3 町 有 住 宅

令和3年4月1日現在

団 地 名	所属行政区	戸 数	建 設 年 度	摘 要
総 計		30		
平 和 東 団 地	7町内	12	平成3年度	一 般 世 帯 用
と ど ま っ 団 地	7町内	8	平成4年度	単 身 者 向
寿 北 団 地	8町内	4	平成4年度	単 身 者 向
こ と ぶ き 団 地	8町内	4	平成23年度	一 般 世 帯 用
こ と ぶ き 団 地	8町内	2	平成30年度	一 般 世 帯 用

4 地域優良賃貸住宅

令和3年4月1日現在

団 地 名	所属行政区	戸 数	建 設 年 度	摘 要
総 計		8		
わ か ば 団 地	9町内	8	令和2年度	一 般 世 帯 用

(資料：町産業建設課)

分譲宅地の分譲状況

令和3年9月30日現在

団地名	分譲開始	分譲面積 m ²	造成 区画数	分譲済 区画数	分譲価格	
					m ² 単価 円	坪単価 円
中央団地	昭和 48	390~640	30	30	1,000	3,300
					1,100	3,630
北市街団地	49	396~557	16	16	1,050	3,465
					1,300	4,290
					1,400	4,620
					1,500	4,950
					1,550	5,115
					1,650	5,445
北市街団地	50	378~603	8	8	1,540	5,082
					1,650	5,445
追分東団地	50	561~606	4	4	1,200	3,960
					1,300	4,290
					1,400	4,620
					1,600	5,280
雨竜東団地	53	403~541	4	4	2,500	8,250
					2,600	8,580
北市街第2団地	53	396~601	15	15	2,950	9,735
					3,150	10,395
					3,250	10,725
いなほ団地	59	433~435	3	3	3,650	12,045
青葉団地	59	395~661	23	23	4,848	16,000
					5,151	17,000
第2青葉団地(第1期)	平成元	400~495	9	9	5,700	18,810
					6,000	19,800
第2青葉団地(第2期)	2	475~522	6	6	5,700	18,810
					6,000	19,800
みどり団地(第1期)	4	428~514	5	5	5,000	16,500
					5,300	17,490
					5,500	18,150
みどり団地(道営住宅)	3	714~720	3	3	6,000	19,800
みどり団地(第2期)	6	417~597	10	10	5,300	17,490
					5,500	18,150
みどり団地(第3期)	8	482~575	28	28	5,300	17,490
					5,500	18,150
第2青葉団地(追加分)	11	425~510	9	9	5,800	19,140
					5,900	19,470
ことぶき団地	19	468~520	5	5	6,000	19,800
					6,500	21,450
第2青葉団地(第3期)	24	424~425	3	3	5,800	19,140
					5,900	19,470
北市街第1団地(第2期)	29	375	2	1	5,000	16,500
ことぶき団地(第2期)	令和3	345	6	0	6,000	19,800

(資料：町総務課、雨竜町土地開発公社)

住 宅 地 等 価 格

(単位：円/㎡)

各年7月1日現在

基準値の所在及び地番	用 途	平成29年	平成30年	令和元年	令和2年	令和3年
字満寿33番116	住宅	3,700	3,600	3,500	3,400	3,300
字満寿30番298	住宅	3,100	3,000	2,900	2,800	2,700
字満寿30番27外	商業	4,200	4,050	3,900	3,750	3,600

(資料：北海道「北海道地価調査」)

火災件数の状況

各年中

年次	総数	建物別内訳					
		住居	事業所・工場	農作業場	車庫・物置	山林・原野	その他
平成 24年	4	2	1				1
25年	0						
26年	1						1
27年	3			1	1		1
28年	2	1				1	
29年							
30年							
令和 元年	4	3					1
2年	2	1					1

(資料：滝川地区広域消防事務組合)

救急出動件数の状況

各年中

年次	総数	原因別内訳										
		火災	自 災	然 害	交 通	労 災	働 害	運 競	動 技	一 般	自 損	急 病
平成 24年	66				4				10	3	42	7
25年	80				8				12		51	9
26年	126				7	2			19	1	86	11
27年	96				7	2	1		10	2	65	9
28年	72				5	6			5		53	3
29年	96				6	2			13		67	8
30年	91				6				12		67	6
令和 元年	74				1	1			13	2	56	1
2年	92				2	2			13	1	64	10

(資料：滝川地区広域消防事務組合)

消防職、団員および消防施設数の状況

各年度末現在

年次	職 団 員 数		自 動 車 台 数					防 火 施 設 数	
	職 員	団 員	ポンプ車	タンク車	水槽車	救急車	広報車	消火栓	防火水槽
平成 24年	19	50	1	2	1	1	1	32	16
25年	19	50	1	2	1	1	1	32	16
26年	19	49	1	2	1	1	1	32	16
27年	19	49	1	2	1	1	1	32	16
28年	19	49	1	2	1	1	1	32	17
29年	19	50	1	2	1	1	1	32	17
30年	19	50	1	2	1	1	1	32	16
令和 元年	19	48	1	2	1	1	1	32	16
2年	19	47	1	2	1	1	1	32	17

注 職員数は江竜支署。自動車台数は江竜支署および雨竜消防団の合計。

(資料：滝川地区広域消防事務組合)

観 光 客 入 込 数

各年度中

区 分		平成28年度	平成29年度	平成30年度	令和元年度	令和2年度
入 込 総 数		253,650	261,966	240,696	246,539	209,349
道外・道内 別内訳	道 外 客	1,415	1,708	184	901	606
	道 内 客	252,235	260,258	240,512	245,638	208,743
日帰り・ 宿泊別内訳	日 帰 り 客	253,067	261,271	240,655	246,197	209,105
	宿 泊 客	583	695	41	342	244
目的地別 内訳	雨 竜 沼 湿 原	6,559	7,827	580	5,093	5,575
	い き い き 館	24,942	24,471	26,502	21,702	20,760
	パ ー ク ゴ ル フ 場	6,696	7,177	5,421	4,886	3,995
	道 の 駅	211,003	214,291	201,393	207,658	177,019
	イ ベ ン ト	4,450	8,200	6,800	7,200	2,000

(資料：町産業建設課)

国民年金取扱状況

(拠出年金状況)

単位：人、%

各年度末現在

区 分	平成28年度	平成29年度	平成30年度	令和元年度	令和2年度
総 人 口 (A)	2,526	2,479	2,381	2,309	2,241
適 用 者 総 数 (B)	505	479	453	438	420
強 制 (C)	378	359	342	331	321
任 意	1	3	1	1	2
第 3 号	126	117	110	106	97
加 入 率 (B)/(A) × 100 (%)	20.0	19.3	19.0	19.0	18.7
免 除 総 数 (D)	126	111	112	102	103
法 定 免 除	66	64	66	67	66
全 額 免 除	21	22	21	15	19
3 / 4 免 除	5	3	3	2	3
半 額 免 除	2	2	2	1	1
1 / 4 免 除	0	0	1	1	0
学 生 納 付 特 例	27	16	14	11	12
若 年 者 納 付 猶 予	5	4	5	5	2
免 除 率 (D)/(C) × 100 (%)	33.3	30.9	32.7	30.8	32.1

(拠出年金給付状況)

単位：件、千円)

区 分	平成28年度		平成29年度		平成30年度		令和元年度		令和2年度	
	件数	金 額	件数	金 額	件数	金 額	件数	金 額	件数	金 額
総 計	1,073	803,839	1,086	811,187	1,081	811,336	1,078	813,156	1,069	812,270
小 計	952	699,054	967	708,427	960	707,017	954	706,737	943	704,261
老 齢 年 金	64	33,870	54	27,958	43	22,351	35	18,498	28	15,007
通 算 老 齢 年 金	9	2,599	7	2,102	7	2,102	3	905	0	0
老 齢 基 礎 年 金	879	662,585	906	678,367	910	682,564	916	687,334	915	689,254
5 年 年 金	0	0	0	0	0	0	0	0	0	0
障 害 基 礎 年 金 (法第30条の1~3)	36	31,712	38	33,462	40	35,021	39	34,052	37	31,913
障 害 基 礎 年 金 (法第30条の4、附則第25条)	80	69,637	76	65,865	76	65,865	78	67,492	82	71,855
障 害 年 金	3	2,535	3	2,533	3	2,533	2	1,755	1	782
遺 族 基 礎 年 金 (法第37条)	0	0	0	0	0	0	3	2,234	3	2,238
母 子 ・ 準 母 子 年 金	0	0	0	0	0	0	0	0	0	0
寡 婦 年 金	2	901	2	900	2	900	2	886	3	1,221
死 亡 一 時 金	2	349	1	170	0	0	0	0	0	0

(資料：日本年金機構砂川年金事務所、町住民課)

国民健康保険状況

(金額単位：千円)

各年度中

区 分	平成28年度	平成29年度	平成30年度	令和元年度	令和2年度
被保険者世帯(平均)	425	413	393	385	384
被保険者人員(平均)	842	808	757	736	725
1件当たり費用額	29	28	28	27	28
1人当たり費用額	439	440	429	414	407
療 養 諸 費					
総額 (A) + (B)	369,635	355,547	324,831	304,856	294,778
保険者負担分	275,472	264,384	240,254	222,527	217,793
一部負担分	82,457	80,026	74,693	72,610	66,264
他法負担分	11,706	11,137	9,884	9,719	10,721
件 数	12,839	12,746	11,781	11,164	10,605
療 養 給 付 費					
総額 (A)	368,720	354,464	323,741	303,811	293,923
件 数	12,737	12,636	11,656	11,063	10,511
療 養 費					
総額 (B)	915	1,083	1,090	1,045	855
件 数	102	110	125	101	94
高額医療費	45,841	42,832	38,929	38,485	32,081
助産費	1,260	1,680	840	840	420
葬祭費	60	120	120	150	120

(資料：町住民課)

後期高齢者医療状況

(金額単位：千円)

各年度中

区 分	平成28年度	平成29年度	平成30年度	令和元年度	令和2年度
受 給 者 数 ※注	557	564	564	554	538
療 養 給 付 費 等 合 計					
件 数	14,106	13,884	14,018	13,761	12,697
給 付 額	723,279	742,064	801,431	752,584	715,204
療 養 給 付 費					
件 数	14,029	13,816	13,941	13,696	12,651
給 付 額	722,233	741,153	800,066	751,595	714,335
入 院					
件 数	949	968	1,031	920	794
給 付 額	453,843	467,486	517,891	461,825	442,733
入 院 外					
件 数	7,962	7,780	7,793	7,689	7,144
給 付 額	142,657	142,883	151,456	168,298	163,335
歯 科					
件 数	723	696	755	861	747
給 付 額	11,657	11,325	12,108	13,016	12,748
調 剤					
件 数	4,393	4,372	4,351	4,217	3,965
給 付 額	75,307	83,229	79,616	71,941	65,417
食 事 療 養 費	38,709	36,230	38,716	36,226	30,055
訪 問 看 護					
件 数	2	0	11	9	1
給 付 額	60	0	279	289	47
療 養 費					
件 数	77	68	77	65	46
給 付 額	1,046	911	1,365	989	869

注： 年度中の平均数値

(資料：町住民課)

重度心身障害者医療費助成状況

(金額単位：千円)

各年度中

区 分	平成28年度	平成29年度	平成30年度	令和元年度	令和2年度
給付者数※注	83	79	80	75	76
助成件数					
総数	1,608	1,327	1,257	1,286	1,141
入院	224	175	150	153	119
外来	1,384	1,152	1,107	1,133	1,022
助成額					
総数	10,911	8,082	7,072	6,376	5,014
入院	4,739	3,673	3,209	2,698	2,039
外来	6,172	4,409	3,863	3,678	2,975

注： 年度末の給付対象者

注： 平成30年8月からレセプト併用化された。

(資料：町住民課)

乳幼児、児童及び生徒医療費助成状況

(金額単位：千円)

各年度中

区 分	平成28年度	平成29年度	平成30年度	令和元年度	令和2年度
給付者数※注	346	304	286	274	257
助成件数					
総数	1,490	1,375	1,427	1,827	1,445
入院	20	20	26	25	16
外来	1,470	1,355	1,401	1,802	1,429
助成額					
総数	3,824	3,678	4,106	3,962	4,035
入院	776	727	561	832	715
外来	3,048	2,951	3,545	3,130	3,320

注： 年度末の給付対象者

注： 平成20年10月から小学生まで、平成23年7月からは中学生・高校生（入院のみ）まで対象が拡大された。

注： 平成30年8月からレセプト併用化された。

(資料：町住民課)

ひとり親家庭等医療費助成状況

(金額単位：千円)

各年度中

区 分	平成28年度	平成29年度	平成30年度	令和元年度	令和2年度
給付者数※注	63	56	51	46	47
助成件数					
総数	189	217	146	134	118
入院	1	2	9	7	1
外来	188	215	137	127	117
助成額					
総数	558	694	669	491	468
入院	34	88	320	136	42
外来	524	606	349	355	426

注： 年度末の給付対象

注： 平成30年8月からレセプト併用化された。

(資料：町住民課)

身体障害者数

各年度3月31日現在

区 分	平成28年度	平成29年度	平成30年度	令和元年度	令和2年度
	171	167	161	148	137
視 覚 障 害	8	7	7	6	5
聴覚又は平衡機能障害	16	15	15	14	11
音声・言語機能障害	0	0	0	0	0
肢 体 不 自 由	108	105	99	89	79
内 部 障 害	39	40	40	39	42

(資料：町住民課)

小 学 校 の 概 況

各年5月1日現在

区 分		平成28年度	平成29年度	平成30年度	令和元年度	令和2年度	
学 校 数		1	1	1	1	1	
学級数	計	8	8	8	8	8	
	単 式	6	6	6	6	6	
	特別支援	2	2	2	2	2	
児童数	合 計	計	93	96	94	95	101
		男	53	55	51	48	49
		女	40	41	43	47	52
	1 学年	計	18	19	17	17	19
		男	11	7	7	6	11
		女	7	12	10	11	8
	2 学年	計	17	18	19	17	17
		男	11	11	7	7	6
		女	6	7	12	10	11
	3 学年	計	10	17	18	19	16
		男	7	12	11	7	6
		女	3	5	7	12	10
	4 学年	計	15	11	15	18	18
		男	9	7	10	11	6
		女	6	4	5	7	12
	5 学年	計	16	15	10	14	17
		男	9	9	7	10	10
		女	7	6	3	4	7
	6 学年	計	17	16	15	10	14
		男	6	9	9	7	10
		女	11	7	6	3	4
	学級方式別 児童数	単式学級	88	92	90	89	98
		特別支援学級	5	4	4	6	3
	教員数	本務者	計	13	12	12	14
男			8	8	8	8	6
女			5	4	4	6	6
兼務者		計	-	-	-	-	-
		男	-	-	-	-	-
		女	-	-	-	-	-
職員数	本務者	計	2	2	2	2	2
		男	1	1	0	0	0
		女	1	1	2	2	2

(資料：文部科学省「学校基本調査」)

中 学 校 の 概 況

各年5月1日現在

区 分		平成28年度	平成29年度	平成30年度	令和元年度	令和2年度	
学 校 数		1	1	1	1	1	
学級数	計	5	5	5	5	5	
	単 式	3	3	3	3	3	
	特別支援	2	2	2	2	2	
生徒数	合 計	計	67	57	49	48	41
		男	38	29	26	24	25
		女	29	28	23	24	16
	1 学年	計	17	17	16	16	10
		男	11	6	9	9	7
		女	6	11	7	7	3
	2 学年	計	23	17	16	16	15
		男	12	11	6	9	9
		女	11	6	10	7	6
	3 学年	計	27	23	17	16	16
		男	15	12	11	6	9
		女	12	11	6	10	7
学級方式別 児童数	単式学級	63	54	47	46	38	
	特別支援学級	4	3	2	2	3	
教員数	本務者	計	13	13	12	13	15
		男	7	7	6	7	10
		女	6	6	6	6	5
	兼務者	計	-	-	-	1	1
		男	-	-	-	1	1
		女	-	-	-	-	-
職員数	本務者	計	1	1	2	2	2
		男	-	-	-	-	-
		女	1	1	2	2	2

(資料：文部科学省「学校基本調査」)

中学校卒業者の進路別状況

各年5月1日現在

区 分		平成28年度	平成29年度	平成30年度	令和元年度	令和2年度
卒業 者	計	26	27	23	17	16
	男	15	15	12	11	6
	女	11	12	11	6	10
高等学校等進学者(A)	計	26	27	23	17	16
	男	15	15	12	11	6
	女	11	12	11	6	10
専修学校等入学者(B)	計	-	-	-	-	-
	男	-	-	-	-	-
	女	-	-	-	-	-
就 職 者	計	-	-	-	-	-
	男	-	-	-	-	-
	女	-	-	-	-	-
左記以外の者	計	-	-	-	-	-
	男	-	-	-	-	-
	女	-	-	-	-	-
死 亡・不 詳	計	-	-	-	-	-
	男	-	-	-	-	-
	女	-	-	-	-	-
(A・B)のうち就職している者		-	-	-	-	-

(資料：文部科学省「学校基本調査」)

高等養護学校の概況

各年5月1日現在

区 分			平成28年度	平成29年度	平成30年度	令和元年度	令和2年度
学 校 数			1	1	1	1	1
学 級 数			19	19	18	17	16
生徒数	合 計	計	143	123	118	114	117
		男	97	83	79	77	84
		女	46	40	38	37	33
	1 学年	計	45	29	46	39	37
		男	33	18	30	29	28
		女	12	11	16	10	9
	2 学年	計	52	43	29	46	37
		男	33	32	18	30	27
		女	19	11	11	16	10
	3 学年	計	46	51	43	29	43
		男	31	33	32	18	29
		女	15	18	11	11	14
教員数	本務者	計	71	70	66	61	59
		男	41	43	38	34	33
		女	30	27	28	27	26
	(兼務者)	計	0	0	0	0	0
職員数	本務者	計	51	119	113	103	103
		男	31	72	66	62	60
		女	20	47	47	41	43

(資料：北海道雨竜高等養護学校)

高等養護学校卒業者の進路別状況

区 分		平成28年度	平成29年度	平成30年度	令和元年度	令和2年度
卒 業 者	計	47	51	43	29	38
	男	37	33	32	18	24
	女	10	18	11	11	14
専門学校等入学者	計	2	5	5	0	1
	男	1	3	2	0	0
	女	1	2	3	0	1
就 職 者	計	7	5	4	8	9
	男	6	3	4	7	5
	女	1	2	0	1	4
福祉施設入所者	計	0	0	1	0	0
	男	0	0	1	0	0
	女	0	0	0	0	0
福祉施設通所者	計	38	41	33	21	27
	男	30	27	25	11	19
	女	8	14	8	10	8
そ の 他	計	0	0	0	0	1
	男	0	0	0	0	0
	女	0	0	0	0	1

(資料：北海道雨竜高等養護学校)

町立学校施設の概況

令和3年9月30日現在

区分	位置	校地	建物構造	建設年度	規模・内容
雨竜小・中学校 (併設校)	字満寿28 番地26	34,269㎡	鉄筋コンクリート造2階建 (一部3階建) 鉄骨造2階建 鉄骨鉄筋コンクリート造2階建	平成24～ 25年度 平成24年度 平成23年度	(既設校舎) 3039.31㎡ 耐震補強・大規模改造工事 (増築校舎) 増築工事 1134.86㎡ (体育館) 改築工事 1766.82㎡ (計 5940.99㎡)
(旧雨竜中学校) (統合校)	字満寿28 番地26	33,322㎡	鉄筋コンクリート造2階建・ 鉄骨造 鉄骨造	昭和47～ 49年度 昭和55年度	校舎 3,039㎡ (H24～25併設校へ改修) 体育館 958㎡ (H24解体) 格技場 379㎡ (H23解体) (統合) 昭和23年8月 雨竜橋中学校 昭和45年4月 川上中学校 昭和47年7月 国領中学校
(旧雨竜小学校) (統合校)	字尾白利加 94番地29	27,376㎡	鉄筋コンクリート造2階建・ 鉄骨造	昭和44～ 46年度	校舎 3,302㎡ (H27解体) 体育館 709㎡ (H27解体) (統合) 昭和44年4月 雨竜・雨竜橋小学校 昭和45年4月 渭の津・牧岡・川上小学校 昭和48年4月 国領小学校 (平成26年度 敷地普通財産移行)

(資料：町教育委員会)

図 書 室 の 状 況

各年度中

年 度	蔵 書 数	貸 出 冊 数
平成28年度	18,876	3,613
29	18,834	3,343
30	18,789	3,816
令和元年度	18,751	3,242
2	18,950	2,404

(資料：町教育委員会)

社会教育・体育施設の状況

令和3年9月現在

区分	位置	設置等年	内容
公民館	宇満寿33番地49	昭和40年	(旧館) 鉄筋コンクリート造2階建694.8㎡ 48年増築155.2㎡
		昭和53年	(新館) 鉄筋コンクリート造2階建1498.0㎡ 大ホール他
		平成3年	エレベーター設置
		平成9年	大規模改修工事(暖房機等)
		平成18年	旧館屋上防水工事
		平成21年	新館屋上防水、外壁・旧館窓玄関改修工事
		平成22年	外壁・新館屋根塗装、庇改修工事
		平成25年	耐震補強・LED化・旧館内部改修工事
		令和3年	非常階段塗装工事、旧館2階スロープ設置工事
		開拓記念館	宇満寿21番地7 (史跡公園内)
平成10年	修復工事(外壁・屋根改修、門柱・板塀再現)		
スポーツセンター	宇満寿33番地3	昭和45年	旧雨竜小学校体育館・グラウンドを利用し設置
		昭和48～50年	陸上競技場(250m)、野球場、管理棟(238.0㎡)整備
		昭和60年	フットボール・ゲートボール場整備
		平成元年	夜間照明(8基)設置(平成7年改修)
		平成2年	野球場防球ネット設置(142m)
		平成19～21年 令和元年	野球場改修工事 グラウンド改修工事(防球ネット・野球場補修・芝張り)
追分グラウンド	宇洲本127番地2	昭和45年	旧雨竜橋小学校グラウンドを利用し設置
農村環境改善センター	宇満寿33番地3	昭和56年	鉄筋コンクリート造2階建1895.2㎡ 多目的ホール(952㎡)、児童研修室、健康活動室
		平成15年	大規模改修・図書室移設
		平成25年	耐震補強・LED化工事
		令和3年	図書室空調機改修・ロビー暖房設備改修工事
弓道場	宇満寿33番地3	昭和60年 令和2年	木造平屋一部鉄筋造 矢場104.1㎡・的場37.6㎡ 的小屋横柵修繕
テニスコート	宇満寿33番地9	昭和62年 平成28年・令和3年	クレーコート2面(軟・硬両用) テニスコート整備工事
水泳プール	宇満寿28番地26	昭和43年	25mプール 400㎡、管理棟
		昭和57年	鉄骨造フレーム上屋整備
		平成5～8年	管理棟建替(141.6㎡)、水槽改修
		平成27年	鉄骨補修、上屋シート取替工事
		平成29年	床面シート改修工事
		令和3年	ろ過機ポンプモーター・洗浄管修繕

(資料：町教育委員会)

区分	位置	設置等年	内容
史跡公園	宇満寿21番地	昭和54年	蜂須賀農場本場跡を公園化 29,209㎡ 赤松並木、旧事務所(開拓記念館)、運動広場、観賞池
		平成17年	ひょうたん池改修
		平成30年	公園参道防草工事
		令和元年	遊具等撤去工事
メモリアルパーク	宇満寿33番地	昭和63年	開基百年記念公園 14,800㎡ 野外ステージ(130㎡)、モニュメント、わんぱく広場 花木広場、トイレ
		平成27年	100年記念塔塗装工事・メモリアルパーク遊具撤去工事
		平成29年	キッズエリア遊具設置工事
		平成30年	メモリアルパーク内電気移設工事・常設テント撤去工事
		令和元年	キッズエリア整備工事、築山・四阿設置、トイレ新設工事 メモリアルパーク内トイレ撤去工事・カラー舗装工事
雨竜農村公園	宇満寿33番地9	昭和61年	敷地1,539㎡ 東屋、遊具、便所
		令和元年	公園内整備工事(伐採、四阿補修、砂場等撤去)
牧岡農村公園	宇恵岱別1079番地	昭和62年	敷地3,000㎡ 東屋、遊具、ゲートボール場、駐車場
川上農村公園	宇わづか151番地3	昭和63年	敷地3,000㎡ 東屋、遊具、ゲートボール場、駐車場、便所
追分農村公園	宇満寿37番地16	平成元年	敷地2,260㎡ 東屋、遊具、便所、駐車場
		令和2年	遊具整備(ブランコ等)
農業資料室	宇満寿28番地154 (農業総合管理センター内)	平成24年	設置面積80㎡ 資料展示室、資料展示ホール
農業資料保存館	宇洲本127番地2	平成22年	旧追分児童館を転用 291.6㎡
		令和2年	外部東面塗装工事
		令和3年	給水管撤去工事

(資料：町教育委員会)

文 化 財

令和3年9月30日現在

1 北海道指定文化財

名 称	区 分	所 在	所有者	指定年月日	概 要
雨 竜 沼 高 層 湿 原 帯	天 然 記念物	雨竜町338番地2	北 海 道	昭39.10.3	湿地帯の中に百数十の池塘があり、湿地性植物も多い。また浮島もあり地質植物学上貴重。

2 北海道記念保護樹木

名 称	区 分	所 在	所有者	指定年月日	概 要
ア カ マ ツ 並 木	開拓記念保護樹木	雨竜町5番地6	雨 竜 町	昭50.6.21	明治26年雨竜原野開拓の拠点であった元蜂須賀農場の事務所私道沿いに当時植えられたアカマツで開拓当時の苦闘を偲ばせる。

3 雨竜町指定文化財

名 称	区 分	所 在	所有者	指定年月日	概 要
雨 竜 町 獅 子 神 楽	民 族 文化財	雨竜町字満寿33番地94	雨竜町獅子神楽保存会	昭48.9.1	富山県より雨竜開拓のため移住した(明治40年)人により伝承され、長年の風土により、本町独特な舞として継承されている。
御 神 刀	有 形 文化財	雨竜町字満寿32番地2	雨 竜 神 社	昭54.11.15	明治31年に蜂須賀正韶が徳島県国端彦神社へ奉納、大正6年雨竜神社に改称された時に移されたもの。
雨 竜 町 開 拓 記 念 館	有 形 文化財	雨竜町字満寿21番地	雨 竜 町 教育委員会	平10.4.1	明治27年に蜂須賀農場場長住宅兼事務所として建築され、本町開拓の基礎を築いた由緒ある建造物であり、原形に近いものへと復元して保存することとした。

4 雨竜町史跡

名 称	区 分	所 在	管理者	設置年度	概 要
雨 竜 町 史 跡 公 園 (蜂須賀農場本場跡)	史 跡	雨竜町字満寿21番地	雨 竜 町	昭和54年度	雨竜原野開拓の拠点として三代60年にわたり、本町行政まで支配する大農場であった。
石 狩 川 伏 古 渡 船 場 跡	史 跡	雨竜町字伏古45番地9	雨 竜 町	昭和49年度	丸木舟による渡船開始以来75年間、11代にわたり続いた渡船業務であった。なお、昭和29年からは道営渡船場に指定。
尾 白 利 加 駅 通 と 波 止 場 跡	史 跡	雨竜町字尾白利加83番地3	雨 竜 町	昭和49年度	郵便物や物資の搬送取扱所として15年間続いた地である。また陸上交通が困難なため、江別から石狩川をさかのぼる重要な交通機関。
松 浦 武 四 郎 宿 泊 の 地	史 跡	雨竜町字面白内97番地13	面白内神社	昭和55年度	安政3年(1856年)5月12日、探検家松浦武四郎が宿泊したとされる地。

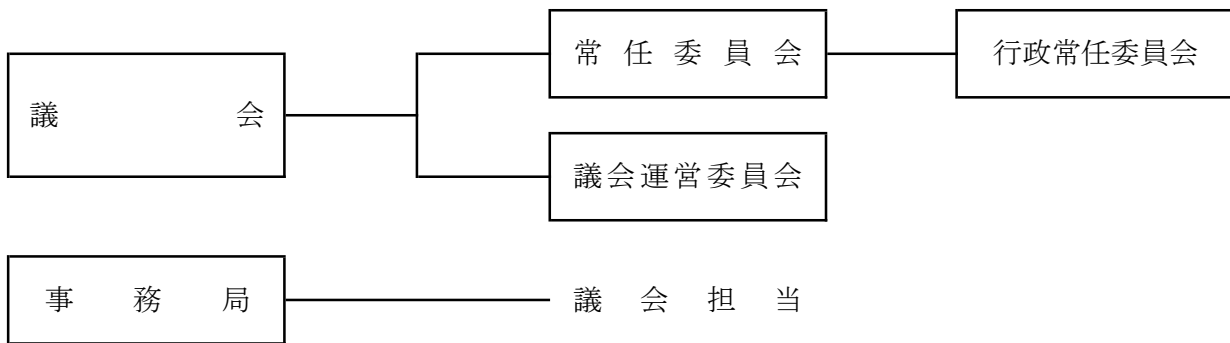
5 雨竜町指定名木

位 置 (所有者)	樹木名	樹高 (m)	樹茎 (cm)	指定時樹齢年	指定年月日 (番号)	概 要
元蜂須賀農場跡 (雨竜町)	マツ科アカマツ (1群22本)	12	30	80	昭和52年11月 (第1号)	元蜂須賀農場創設記念木
元蜂須賀農場跡 (雨竜町)	イチイ科イチイ	5	40	100	昭和52年11月 (第2号)	元蜂須賀農場創設記念木
元蜂須賀農場跡 (雨竜町)	ヒノキ科ヒノキ	10	40	80	昭和52年11月 (第3号)	元蜂須賀農場創設記念木
元蜂須賀農場跡 (雨竜町)	マツ科カラマツ	15	60	100	昭和52年11月 (第4号)	元蜂須賀農場創設記念木
元馬検場跡 (雨竜町)	ニレ科ニレ	14	50	70	昭和52年11月 (第7号)	元八幡神社記念木
雨竜神社境内 (雨竜神社)	モクセイ科タモ	15	60	100	昭和52年11月 (第9号)	雨竜神社記念木
雨竜神社境内 (雨竜神社)	ニレ科ニレ	29	100	130	平成17年8月 (第16号)	雨竜神社記念木

(資料:町教育委員会)

町 議 会 構 成 図

令和3年9月30日現在



町 議 会 議 員 数

令和3年9月30日現在

区 分	定 員	現 員	常任 委員会 行政	党 派 別			職 業 別				
				自由 民主党	日本 共産党	無所属	農 業	自営業	会社 役員	団体 役員	団体 職員
総 数	9	9	8			9	7	1	1		

(資料：町議会事務局)

町議会審議状況

各年中

年次	開会回数	本会議日数	議案件数											
			総数	条例	予算	決算	専決	工事契約	選挙	同意	請願	陳情	意見書	その他
平成 28年	9	11	98	26	16	6	6	2	1	4			7	30
29年	6	8	94	20	15	4	3	1		15			5	31
30年	8	11	75	17	18	4	4			4			4	24
令和 元年	6	9	84	23	13	4	3	2	10	5			3	21
2年	9	11	109	23	20	4	4	1	1	12			7	37

(資料：町議会事務局)

町議会委員会会議日数

各年中

年次	総数	常任委員会	議会運営委員会	特別委員会			
		行政		議会広報	予算審査	決算審査	議員定数等調査
平成 28年	31	8	9	4	3	3	4
29年	23	8	6	4	3	2	0
30年	26	8	8	4	3	3	0
令和 元年	23	8	6	4	3	2	0
2年	28	7	11	5	3	2	0

(資料：町議会事務局)

町職員数の状況

各年4月1日現在

年次	総数	議会	総務	税務	民生	衛生	農林 水産	商工	土木	教育 ※注	特別 会計
平成 9年	69	2	19	3	5	5	13	1	10	8	3
10年	69	2	17	3	6	7	13	1	9	8	3
11年	69	2	18	3	6	7	13	1	8	8	3
12年	67	2	18	4	7	7	13	1	7	8	-
13年	66	2	17	4	6	7	13	1	7	9	-
14年	65	2	17	4	6	7	13	1	7	8	-
15年	64	2	14	4	7	7	11	1	10	8	-
16年	62	2	14	4	6	7	11	1	9	8	-
17年	58	2	13	4	6	7	10	1	6	9	-
18年	56	2	13	4	6	7	9	1	6	8	-
19年	51	2	11	4	5	6	8	1	6	8	-
20年	51	2	12	4	4	6	8	1	6	8	-
21年	52	2	12	5	4	6	8	1	6	8	-
22年	52	2	12	5	4	6	8	1	6	8	-
23年	50	2	11	5	4	6	7	1	6	8	-
24年	51	2	11	6	4	6	7	1	6	8	-
25年	49	2	10	6	3	5	9	1	5	8	-
26年	48	2	10	6	3	5	9	1	6	6	-
27年	51	2	10	6	3	5	10	1	7	7	-
28年	51	2	9	6	3	5	12	1	6	7	-
29年	54	2	10	8	4	6	11	1	5	7	-
30年	55	2	12	7	4	7	10	1	5	7	-
令和 元年	56	2	11	4	5	8	12	2	5	7	-
2年	59	2	12	4	5	10	12	2	5	7	-
3年	59	2	11	5	5	10	12	2	5	7	-

注 教育長を含む

(資料：町総務課)

雨竜町決算の状況 歳入

(単位：千円)

各年度末現在

区 分	平成28年度	平成29年度	平成30年度	令和元年度	令和2年度
総 額	4,296,984	4,946,339	4,453,987	4,298,420	4,727,195
一 般 会 計	3,998,316	4,645,375	4,148,171	4,050,399	4,437,191
1 町税	235,025	234,009	247,844	227,567	239,405
2 地方譲与税	42,366	42,190	42,519	43,283	44,076
3 利子割交付金	268	436	343	181	221
4 配当割交付金	492	610	461	614	534
5 株式等譲渡所得割交付金	289	609	398	410	646
6 地方消費税交付金	51,410	53,211	54,077	51,161	62,648
7 自動車取得税交付金	7,175	10,491	9,445	4,691	0
8 地方特例交付金	418	207	455	2,329	1,999
9 地方交付税	1,901,612	1,797,429	1,765,194	1,699,699	1,750,086
11 分担金・負担金	6,043	5,639	5,097	4,763	5,171
12 使用料・手数料	87,683	90,467	89,798	87,690	87,072
13 国庫支出金	166,132	147,823	158,509	208,680	654,267
14 道支出金	328,437	382,227	317,103	337,785	326,833
15 財産収入	15,226	14,734	16,052	19,210	19,887
16 寄附金	34,575	119,380	176,532	199,407	305,698
17 繰入金	506,983	1,012,866	534,441	493,264	329,017
18 繰越金	166,680	138,098	227,913	138,051	126,763
19 諸収入	189,502	180,949	173,690	177,360	163,269
20 自動車税環境性能割交付金	-	-	-	1,354	2,931
21 町 債	258,000	414,000	328,300	352,900	316,668
特 別 会 計	298,668	300,964	305,816	248,021	290,004
1 国民健康保険	206,547	208,022	210,946	149,432	188,941
2 後期高齢者医療保険	34,273	35,916	40,387	38,380	43,194
3 農業集落排水事業	57,848	57,026	54,483	60,209	57,869

(資料：町総務課)

雨竜町決算の状況 歳出

(単位：千円)

各年度末現在

区 分	平成28年度	平成29年度	平成30年度	令和元年度	令和2年度
総 額	4,152,827	4,714,367	4,311,009	4,165,894	4,588,353
一 般 会 計	3,860,218	4,417,463	4,010,120	3,923,636	4,302,673
1 議 会 費	39,607	38,834	38,622	38,880	36,863
2 総 務 費	976,641	1,128,421	828,590	674,846	833,769
3 民 生 費	387,907	518,390	416,914	442,191	666,222
4 衛 生 費	271,857	274,371	282,370	267,017	273,532
5 労 働 費	499	488	510	516	522
6 農林水産業費	567,577	752,594	579,468	627,448	607,082
7 商 工 費	50,389	86,200	90,575	83,441	178,637
8 土 木 費	225,264	187,870	329,957	372,782	435,519
9 消 防 費	105,618	108,716	114,592	131,685	114,451
10 教 育 費	118,478	182,019	192,281	180,446	144,530
11 災害復旧費	11	23	17	12,817	5
12 公 債 費	630,844	669,298	663,271	612,611	513,009
13 職 員 費	485,526	470,239	472,953	478,956	498,532
特 別 会 計	292,609	296,904	300,889	242,258	285,680
1 国民健康保険	205,808	205,768	208,981	147,558	187,015
2 後期高齢者医療保険	34,089	35,274	40,035	38,174	43,011
3 農業集落排水事業	52,712	55,862	51,873	56,526	55,654

(資料：町総務課)

一般会計 性質別歳出の状況

(単位：千円)

各年度末現在

区 分	平成28年度	平成29年度	平成30年度	令和元年度	令和2年度
総 額	3,860,218	4,417,463	4,010,120	3,923,636	4,302,673
1 人 件 費	464,504	461,223	449,669	461,069	499,778
報酬	33,326	34,213	28,442	38,750	48,967
給料	248,018	260,390	261,366	270,773	297,182
諸手当	183,160	166,620	159,861	151,546	153,629
2 物 件 費	439,786	572,697	656,214	661,258	741,163
3 維持補修費	52,923	34,146	29,132	25,527	68,869
4 扶 助 費	164,263	161,963	155,596	161,883	170,305
5 補 助 費	747,548	759,313	832,465	865,972	1,099,306
6 公 債 費	630,844	667,695	663,271	612,611	513,009
7 投資的経費	811,965	1,217,286	674,304	500,003	435,710
8 その他諸費	548,385	543,140	549,469	635,313	774,533

(資料：町総務課)

町 税 収 入 状 況

(単位：千円)

各年度末現在

区 分	平成28年度	平成29年度	平成30年度	令和元年度	令和2年度
総 計	359,494	351,230	370,388	334,918	359,954
現年分	356,462	348,885	368,637	332,144	358,465
滞納分	3,032	2,345	1,751	2,774	1,489
町 税 合 計	235,025	234,008	247,843	227,567	239,404
現年分	233,502	232,856	246,927	226,698	238,798
滞納分	1,523	1,153	916	869	606
1 町民税	108,809	107,888	125,252	104,311	117,284
滞納分	814	681	489	426	365
2 固定資産税	91,440	92,350	89,216	89,718	89,638
滞納分	695	457	427	443	215
3 軽自動車税	8,615	8,800	9,051	9,330	9,420
滞納分	14	14	0	0	26
4 市町村たばこ税	24,638	23,818	23,408	23,339	22,456
国 保 税 計	124,469	117,221	122,545	107,351	120,550
現年分	122,960	116,029	121,710	105,446	119,667
滞納分	1,509	1,192	835	1,905	883

(資料：町出納室)

令和2年度 町税収入 内訳

(単位：千円)

令和3年3月31日現在

区 分	調定額	収入済額	未収入額	不能欠損額	収入率
総 計	363,926	359,954	3,972	42	98.9
現年分	359,378	358,465	913	0	99.7
滞納分	4,548	1,489	3,059	42	32.7
町 税 合 計	241,575	239,404	2,171	42	99.1
現年分	239,251	238,798	453	0	99.8
滞納分	2,324	606	1,718	42	26.1
1 町民税					
現年分	117,582	117,284	298	0	99.7
滞納分	1,693	365	1,328	0	21.6
2 固定資産税					
現年分	89,793	89,638	155	0	99.8
滞納分	605	215	390	42	35.5
3 軽自動車税					
現年分	9,420	9,420	0	0	100.0
滞納分	26	26	0	0	100.0
4 市町村たばこ税					
現年分	22,456	22,456	0	0	100.0
国 保 税 計	122,351	120,550	1,801	0	98.5
現年分	120,127	119,667	460	0	99.6
滞納分	2,224	883	1,341	0	39.7

(資料：町出納室)

一般会計 町債の現在高の状況

(単位：千円)

各年度末現在

区 分	平成28年度	平成29年度	平成30年度	令和元年度	令和2年度
総 額	4,767,306	4,555,481	4,252,530	4,019,414	3,844,015
一 般 公 共 事 業 債	5,094	3,674	2,491	1,267	0
一 般 単 独 事 業 債	183,706	85,038	37,705	42,888	47,777
公 営 住 宅 建 設 事 業 債	533,540	477,063	445,272	465,833	527,853
義 務 教 育 施 設 整 備 事 業 債	2,000	1,840	1,679	1,516	1,352
災 害 復 旧 事 業 債	1,052	904	755	605	455
緊 急 防 災 ・ 減 災 事 業 債	573,102	500,346	413,197	327,311	241,125
過 疎 対 策 事 業 債	2,040,506	2,122,714	2,056,937	1,959,702	1,880,121
財 源 対 策 債	14,184	9,415	5,712	3,060	1,305
減 税 補 て ん 債	5,824	4,132	2,416	1,578	933
臨 時 税 収 補 て ん 債	840	0	0	0	2,668
臨 時 財 政 対 策 債	1,199,816	1,164,523	1,122,392	1,073,673	1,020,611
調 整 債	0	0	0	0	0
そ の 他	207,642	185,832	163,974	141,981	119,815

(資料：町総務課)

一般会計 基金現在高の状況

(単位：千円)

各年度末現在

区 分	平成28年度	平成29年度	平成30年度	令和元年度	令和2年度
総 額	3,894,983	3,312,228	3,211,208	3,245,012	3,589,628
財 政 調 整 基 金	1,142,155	1,012,582	880,863	786,625	777,900
減 債 基 金	672,242	672,438	672,639	556,774	575,553
^{注1} 公共施設改修費等積立基金	864,485	190,894	55,535	155,573	206,221
ふ る さ と 創 生 基 金	313,931	376,083	441,425	454,860	563,756
地 域 振 興 基 金	4,127	4,127	4,128	4,129	4,129
地 域 福 祉 基 金	128,307	128,575	128,845	128,986	129,128
土 地 開 発 基 金	48,220	48,230	48,239	48,249	48,259
農 業 振 興 対 策 基 金	94,857	118,938	105,274	113,789	132,955
公 共 牧 場 造 成 基 金	14,982	15,013	15,044	15,061	15,078
草 地 造 成 基 金	94	94	94	94	94
ライスコンビナード改修基金	240,065	273,867	302,839	326,092	348,836
^{注2} 森 林 環 境 譲 与 税 基 金	-	-	-	1,222	3,528
商工業振興・地域雇用推進基金	34,133	27,313	22,318	22,022	52,024
土地改良整備事業償還金積立基金	337,385	444,074	533,965	631,536	732,167

(資料：町総務課)

注1 庁舎建設基金は平成30年度に役場庁舎改築事業が完了したことに伴い、公共施設改修費等積立基金に基金名称を変更した。

注2 森林環境譲与税基金は、国による森林環境税創設に伴い、平成30年度に設置した。

選挙人名簿登録者数の推移

各年9月1日現在

年次	男	女	計
昭和 58 年	1,368	1,535	2,903
59	1,395	1,559	2,954
60	1,400	1,586	2,986
61	1,408	1,594	3,002
62	1,405	1,598	3,003
63	1,396	1,593	2,989
平成 元年	1,424	1,600	3,024
2	1,406	1,594	3,000
3	1,383	1,585	2,968
4	1,358	1,570	2,928
5	1,348	1,560	2,908
6	1,350	1,557	2,907
7	1,350	1,569	2,919
8	1,349	1,545	2,894
9	1,337	1,564	2,901
10	1,327	1,559	2,886
11	1,321	1,543	2,864
12	1,299	1,504	2,803
11	1,321	1,543	2,864
12	1,299	1,504	2,803
13	1,291	1,500	2,791
14	1,291	1,479	2,770
15	1,277	1,446	2,723

(資料：町選挙管理委員会)

注 平成28年から選挙権を有する者の年齢が満18歳以上となった。

年次	男	女	計
平成 16 年	1,253	1,430	2,683
17	1,221	1,399	2,620
18	1,216	1,378	2,594
19	1,197	1,365	2,562
20	1,175	1,341	2,516
21	1,165	1,332	2,497
22	1,138	1,307	2,445
23	1,125	1,264	2,389
24	1,108	1,260	2,368
25	1,084	1,265	2,349
26	1,059	1,227	2,286
27	1,041	1,199	2,240
注 28	1,036	1,182	2,218
29	1,034	1,159	2,193
30	1,019	1,128	2,147
令和 元年	1,005	1,083	2,088
2 年	976	1,047	2,023
3 年	958	1,024	1,982

(在外選挙人名簿登録者数)

各年9月1日現在

年次	男	女	計
平成 29 年	4	6	10
30	4	5	9
令和 元年	4	5	9
2	4	5	9
3	4	5	9

各種選挙投票状況

区分	執行期日	当日有権者数			投票者数			投票率 (%)		
		男	女	計	男	女	計	男	女	計
衆議院議員選挙	H8. 10. 20	1,346	1,541	2,887	1,097	1,230	2,327	81.50	79.82	80.60
参議院議員選挙	10. 7. 12	1,332	1,557	2,889	994	1,103	2,097	74.62	70.84	72.59
北海道知事選挙	11. 4. 11	1,305	1,525	2,830	1,109	1,266	2,375	84.98	83.02	83.92
北海道議会議員選挙	11. 4. 11	1,305	1,525	2,830	1,108	1,264	2,372	84.90	82.89	83.82
雨竜町長選挙	11. 4. 25	1,304	1,522	2,826	1,235	1,425	2,660	94.71	93.63	94.13
雨竜町議会議員選挙	11. 4. 25	1,304	1,522	2,826	1,235	1,426	2,661	94.71	93.69	94.16
衆議院議員選挙	12. 6. 25	1,304	1,512	2,816	1,107	1,238	2,345	84.89	81.88	83.27
参議院議員選挙	13. 7. 29	1,292	1,497	2,789	979	1,063	2,042	75.77	71.01	73.22
北海道知事選挙	15. 4. 13	1,269	1,434	2,703	1,063	1,144	2,207	83.77	79.78	81.65
北海道議会議員選挙	15. 4. 13	1,269	1,434	2,703	1,061	1,143	2,204	83.61	79.71	81.54
雨竜町議会議員選挙	15. 4. 27	1,262	1,428	2,690	1,153	1,287	2,440	91.36	90.13	90.71
衆議院議員選挙	15. 11. 9	1,271	1,453	2,724	1,019	1,107	2,126	80.17	76.19	78.05
参議院議員選挙	16. 7. 11	1,258	1,432	2,690	960	1,047	2,007	76.31	73.11	74.61
衆議院議員選挙	17. 9. 11	1,220	1,397	2,617	1,001	1,107	2,108	82.05	79.24	80.55
北海道知事選挙	19. 4. 8	1,184	1,348	2,532	973	1,076	2,049	82.18	79.82	80.92
北海道議会議員選挙	19. 4. 8	1,184	1,348	2,532	973	1,076	2,049	82.18	79.82	80.92
参議院議員選挙	19. 7. 29	1,144	1,308	2,452	830	919	1,749	72.55	70.26	71.33
衆議院議員選挙	21. 8. 30	1,168	1,333	2,501	969	1,070	2,039	82.96	80.27	81.53
参議院議員選挙	22. 7. 11	1,144	1,308	2,452	830	919	1,749	72.55	70.26	71.33
北海道知事選挙	23. 4. 10	1,112	1,267	2,379	817	926	1,743	73.47	73.09	73.27
雨竜町議会議員選挙	23. 4. 24	1,105	1,260	2,365	951	1,082	2,033	86.06	85.87	85.96
衆議院議員選挙	24. 12. 16	1,104	1,266	2,370	836	901	1,737	75.72	71.17	73.29
参議院議員選挙	25. 7. 21	1,107	1,279	2,386	718	813	1,531	64.86	63.57	64.17
衆議院議員選挙	26. 12. 14	1,056	1,219	2,275	730	813	1,543	69.13	66.69	67.82
北海道知事選挙	27. 4. 12	1,033	1,189	2,222	799	919	1,718	77.35	77.29	77.32
北海道議会議員選挙	27. 4. 12	1,032	1,189	2,221	797	916	1,713	77.23	77.04	77.13
雨竜町長選挙	27. 4. 26	1,030	1,188	2,218	914	1,075	1,989	88.74	90.49	89.68
参議院議員選挙	28. 7. 10	1,048	1,196	2,244	740	828	1,568	70.61	69.23	69.88
衆議院議員選挙	29. 10. 22	1,036	1,165	2,201	763	849	1,612	73.65	72.88	73.24
北海道知事選挙	31. 4. 7	996	1,085	2,081	792	856	1,648	79.52	78.89	79.19
北海道議会議員選挙	31. 4. 7	996	1,083	2,079	790	850	1,640	79.32	78.49	78.88
雨竜町議会議員選挙	31. 4. 21	993	1,077	2,070	846	917	1,763	85.20	85.14	85.17
参議院議員選挙	R1. 7. 21	1,022	1,097	2,119	735	781	1,516	71.92	71.19	71.54

(資料：町選挙管理委員会)

各種選挙党派別得票状況

区 分	執行期日	自由 民主党	立憲 民主党 (民主党 H8～H27、 民進党H28 ～H29)	公明党	社会 民主党	日本 共産党	新党 大地	その他 の党派	無所属	総 計
衆議院議員（小選挙区）選挙	平成8.10.20	923	1,172			154				2,249
”（比例代表）選挙	8.10.20	736	995			198		275		2,204
参議院議員（選挙区）選挙	10 7.12	712	740		68	364		101	15	2,000
”（比例代表）選挙	10 7.12	632	633	225	74	249		195		2,008
北海道知事選挙	11. 4.11								2,315	2,315
北海道議会議員選挙	11. 4.11	727	280	529		146			647	2,329
雨竜町長選挙	11. 4.25								2,660	2,660
雨竜町議会議員選挙	11. 4.25	164				131			2,341	2,636
衆議院議員（小選挙区）選挙	12. 6.25	1,043	1,076			167				2,286
”（比例代表）選挙	12. 6.25	719	804	251	99	201		143		2,217
参議院議員（選挙区）選挙	13. 7.29	839	700		60	136		153	39	1,927
”（比例代表）選挙	13. 7.29	813	516	230	56	134		297		2,046
北海道知事選挙	15. 4.13								2,161	2,161
北海道議会議員選挙	15. 4.13	1,073	225	294		80			489	2,161
雨竜町議会議員選挙	15. 4.27	175				175			2,070	2,420
衆議院議員（小選挙区）選挙	15.11. 9	1,009	1,001			90				2,100
”（比例代表）選挙	15.11. 9	730	860	277	73	129				2,069
参議院議員（選挙区）選挙	16. 7.11	673	805		40	138		10	280	1,946
”（比例代表）選挙	16. 7.11	640	806	269	54	116		51		1,936
衆議院議員（小選挙区）選挙	17. 9.11	321	965			77			712	2,075
”（比例代表）選挙	17. 9.11	484	843	262	88	94	273			2,044
北海道知事選挙	19. 4. 8					93			1,937	2,030
北海道議会議員選挙	19. 4. 8	949	717	273		91				2,030
参議院議員（選挙区）選挙	19. 7.29	545	759		40	79		14	357	1,794
”（比例代表）選挙	19. 7.29	568	765	208	44	82		117		1,784
衆議院議員（小選挙区）選挙	21. 8.30	730	1,240						36	2,006
”（比例代表）選挙	21. 8.30	497	799	295	43	77	265	15		1,991
参議院議員（選挙区）選挙	22. 7.11	588	852			81		164		1,685
”（比例代表）選挙	22. 7.11	446	734	172	31	57		241		1,681
北海道知事選挙	23. 4.10								1,732	1,732
雨竜町議会議員選挙	23. 4.24								2,017	2,017
衆議院議員（小選挙区）選挙	24.12.16		643	715		68	254			1,680
”（比例代表）選挙	24.12.16	515	467	160	21	69	229	220		1,681
参議院議員（選挙区）選挙	25. 7.21	575	454			92	273	86		1,480
”（比例代表）選挙	25. 7.21	558	324	173	29	102	173	114		1,473
衆議院議員（小選挙区）選挙	26.12.14		661	707		125				1,493
”（比例代表）選挙	26.12.14	504	497	174	31	126		164		1,496
北海道知事選挙	27. 4.12								1,707	1,707
北海道議会議員選挙	27. 4.12	720	334	229		102			299	1,684
雨竜町長選挙	27. 4.26								1,962	1,962
参議院議員（選挙区）選挙	28. 7.10	700	700			66		41	11	1,518
”（比例代表）選挙	28. 7.10	615.999	503	164	24	83		88		1477.999
衆議院議員（小選挙区）選挙	29.10.22		797	771						1,568
”（比例代表）選挙	29.10.22	481	478	184	20	85	103	212		1,563
北海道知事選挙	31. 4. 7								1,629	1,629
北海道議会議員選挙	31. 4. 7	808	266	171		28			344	1,617
雨竜町議会議員選挙	31. 4.21								1,740	1,740
参議院議員（選挙区）選挙	令和1.7.21	886	311			74		208		1,479
”（比例代表）選挙	1. 7.21	611	315	153	18	90		258		1,445

(資料：町選挙管理委員会)

地域振興開発法令等指定状況

令和3年9月30日現在

		雨竜町
振 興 山 村	山村振興法 昭和40年5月11日	—
過 疎 地 域	過疎地域自立促進特別措置法 昭和12年4月1日	⑫
特 別 豪 雪 地 帯	豪雪地帯対策特別措置法 昭和37年4月5日	⑤④
辺 地	辺地に係る公共的施設の総合整備のための財政上の特別措置等に関する法律 昭和37年4月25日	⑥
農 業 振 興 地 域	農業振興地域の整備に関する法律 昭和44年9月27日	④⑤
農業農村活性化農業構造改善事業指定地区	農業農村活性化農業構造改善事業実施要領 平成2年6月7日	⑤
低開発地域工業開発地区	低開発地域工業開発促進法 昭和36年11月13日	—
工 業 導 入 地 区	農村地域工業導入促進法 昭和46年6月21日	④⑦
新 林 業 構 造 改 善 事 業	森林管理適正化対策事業実施地域 昭和58年8月8日	—
都 市 計 画 区 域	都市計画法 (旧) 大正8年4月5日 (新) 昭和43年6月15日	—

○内数字は指定年度

各町有会館の状況

令和3年9月30日現在

会館の名称	位置	建設年	規模・内容
南竜地区コミュニティセンター	字杵刈カ2番地160	平成11年	木造平屋建 139.3㎡
黎明地区コミュニティセンター	字満寿32番地281	昭和59年	木造平屋建 164.4㎡
コミュニティ防災センター	7番地34	昭和56年	鉄骨造2階建 162.0㎡
伏古地区コミュニティセンター	字伏古93番地115	昭和61年	木造平屋建 145.8㎡
中島地区コミュニティセンター	字中島66番地90	平成元年	木造平屋建 154.3㎡
高齢者コミュニティセンター	字満寿32番地154	昭和57年	木造平屋建 278.0㎡
川上地区コミュニティセンター	字杵刈カ151番地3	平成2年	木造平屋建 136.1㎡
豊里地域コミュニティセンター	字洲本118番地152	昭和58年	木造平屋建 192.3㎡
洲本地区コミュニティセンター	字洲本119番地282	平成3年	木造平屋建 155.5㎡
牧岡地区コミュニティセンター	字恵岱別1918番地	昭和60年	木造平屋建 154.4㎡
面白内地区コミュニティセンター	字面白内98番地101	昭和62年	木造平屋建 155.5㎡
渭の津地区コミュニティセンター	字渭の津131番地517	平成27年	木造平屋建 114.2㎡
ふれあいセンター	字尾白利加88番地33	平成4年	鉄骨鉄筋コンクリート2階建 947.0㎡
追分地域コミュニティセンター	字尾白利加96番地232	昭和60年	木造平屋建 280.2㎡
第10町内コミュニティセンター	字満寿30番地3	昭和63年	木造平屋建 145.8㎡

(資料：町総務課)